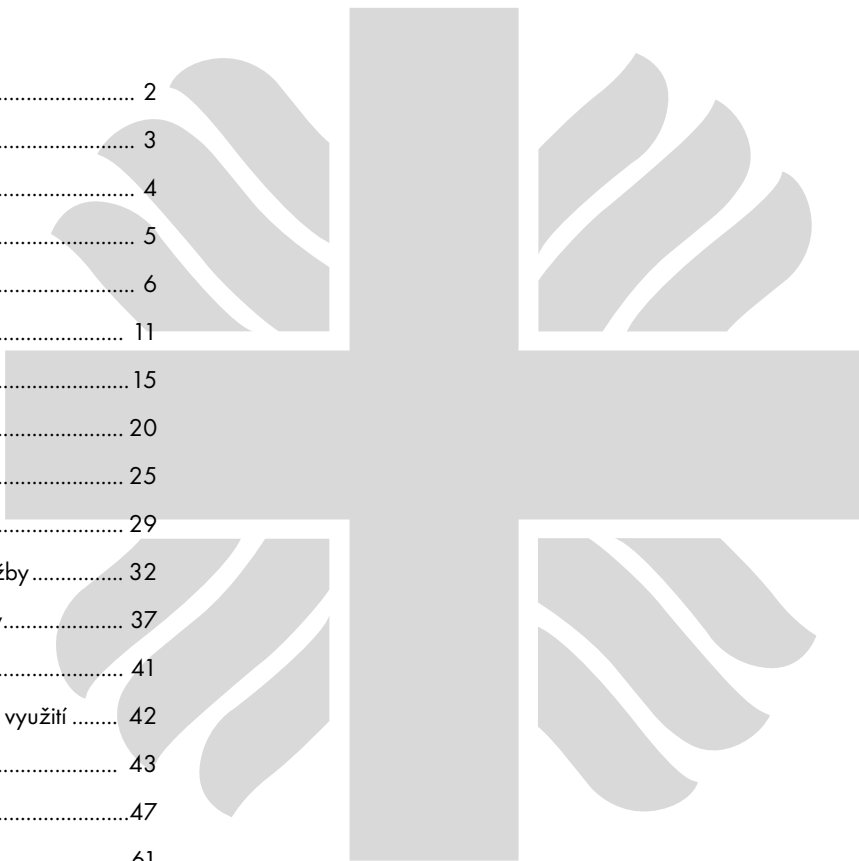


# Výroční zpráva Charity Kroměříž 2022



# Obsah

Úvodní slovo ředitelky .....	2
Základní údaje .....	3
Struktura organizace .....	4
Domácí zdravotní péče .....	5
Charitní pečovatelská služba .....	6
Azylový dům pro ženy a matky s dětmi .....	11
Sociální poradna .....	15
Kontaktní centrum Plus.....	20
Osobní asistence .....	25
Charitní dům pokojného stáří .....	29
Sociální rehabilitace Zahrada – pobytová forma služby .....	32
Sociální rehabilitace Zahrada – terénní forma služby.....	37
Tříkrálová sbírka 2022 .....	41
Výsledky Postní almužny 2022 na Kroměřížsku a její využití .....	42
Zpráva nezávislého auditora .....	43
Rozvaha, výkaz zisku a ztráty 2022.....	47
Poděkování donorům za spolupráci v roce 2022 .....	61



# Úvodní slovo ŘEDITELKY

**D**obrý den vážení a milí čtenáři. Otevíráte výroční zprávu Charity Kroměříž za rok 2022. Po covidovém období jsme se všichni těšili, že se můžeme „nadechnout“ a máme konečně prostor zaměřit své síly na zkvalitňování svých služeb a zrevizování plánů, vizí a také dokumentů, že konečně bude čas vymýšlet společné výlety s klienty a mít čas i na sebe a utužit pracovní vztahy.

Do našich plánů nám vstoupila válka na Ukrajině, která hodně ovlivnila naši charitní činnost. Charitní pomocí na Kroměřížsku prošlo přes 300 osob z Ukrajiny. Některým byla pomoc poskytnuta nárazově, omezeně a některým bylo nutné pomáhat dlouhodobě a opakovaně. Naše dlouhodobá podpora se zaměřila zejména na zranitelné osoby - seniory, děti s postižením a rodiny s malými dětmi. Do této pomoci bylo zapojeno mnoho dobrovolníků a těm velmi srdečně děkujeme!

V roce 2022 se struktura poskytování služeb nikterak nezměnila. Nadále poskytujeme 10 sociálních služeb a jednu terénní zdravotní službu.

Co nás hodně potrápilo v roce 2022, bylo nedostatek pracovních sil. Nejen že dlouhodobě je obrovská poptávka po všeobecných zdravotních sestřích, ale markantně se nedostatek zájemců o místo začal projevovat i na pozice pečovatelka, osobní asistentka a také sociální pracovník nebo vedoucí služby.

V příštím roce se těšíme na nová 2 auta do terénní služby Sociální rehabilitace Zahrady, na plánované konference, které jsme v době Covidu nemohli uskutečnit.

Děkuji všem, že i v tak těžkém roce jste dokázali zvládnout náročné plnění služby potřebným a předávali naději a soucit.

Přeji všem radost a pokoj  
Anna Valachová

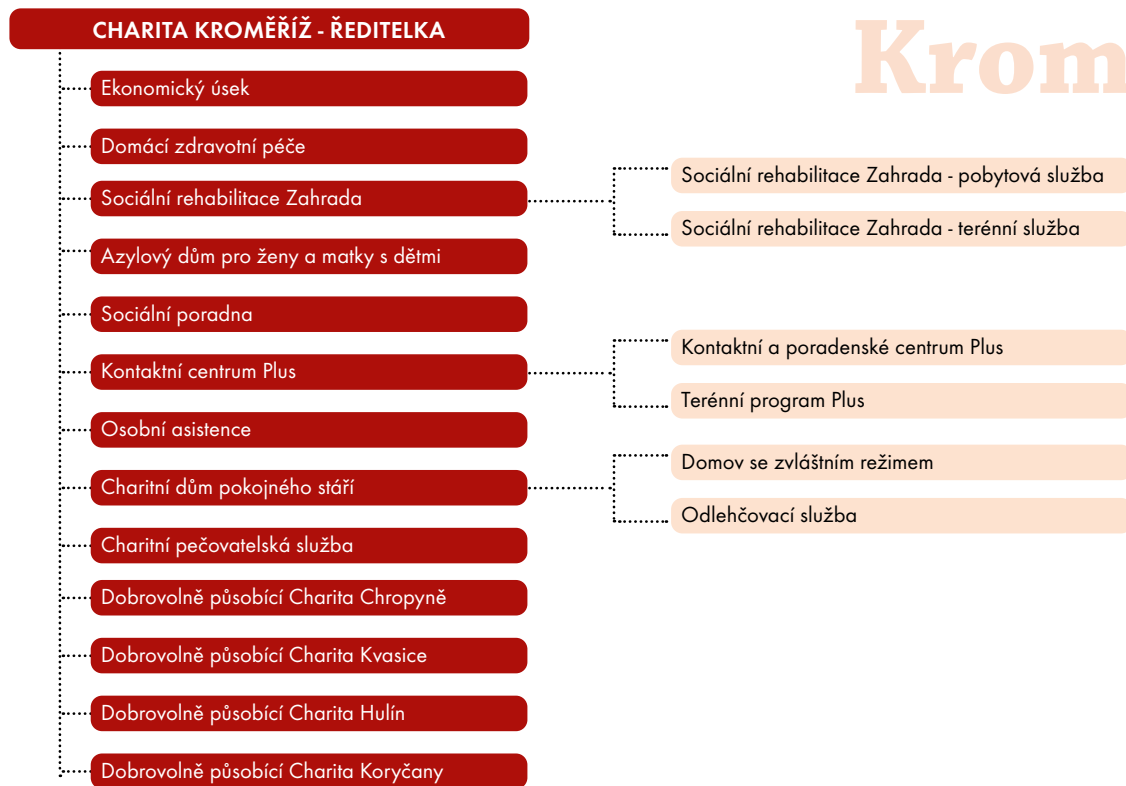
# Základní údaje

Sídlo organizace:	Charita Kroměříž, Ztracená 63/1, 767 01 Kroměříž
Telefon:	731 104 267
E-mail:	info@kromeriz.charita.cz
Web:	www.kromeriz.charita.cz
Statutární zástupce:	Mgr. Anna Valachová, DiS.
IČ:	18189750
Bankovní spojení:	KB Kroměříž, č. ú. 726043691/0100
Registrace u MK ČR:	Č. j. 8/1-02-730/1996, podle zákona č. 3/2002 Sb. o svobodě náboženského vyznání a postavení církví a náboženských společností dne 30. 10. 1996
Trvání činnosti:	Od 24. 1. 1992
Počet pracovníků:	Průměrný přepočtený úvazek zaměstnanců je 108



## Struktura organizace

# Charita Kroměříž



# Domácí zdravotní péče

Vedoucí:	Jitka Fučíková
Adresa:	Ztracená 63/1, 767 01 Kroměříž
Mobil:	733 755 842
E-mail:	jitka.fucikova@kromeriz.charita.cz

## DOMÁCÍ ZDRAVOTNÍ PÉČE A JEJÍ POSLÁNÍ:

**D** Posláním Charitní Domácí zdravotní péče je pracovat v duchu lásky k bližnímu a starat se o nemocné a potřebné. Ze zkušeností víme, že návrat ke zdraví a samotná rekonvalescence nebo alespoň zlepšení psychické pohody probíhá daleko rychleji v domácím prostředí. Každý člověk je rád, dovoluje-li mu to zdravotní stav, když může být co nejdéle doma.

Zdravotní sestry ke své práci potřebují řídičské oprávnění skupiny B, protože bez auta by nebylo možné zajistit každodenní péči o všechny nemocné. Při své práci musí umět komunikovat nejen s pacientem většinou vyššího věku, ale také s jeho příbuznými a s ošetřujícími lékaři, protože je potřeba přesně plnit ordinace a také lékaře jasně informovat o zdravotním stavu nemocného. Našimi klienty jsou převážně lidé staří, a tak nemíváme mnoho případů zcela vyléčených, ale v naší práci nám přináší radost a uspokojení i to, když můžeme příbuzným pomoci při opatrování blízkých v jejich domácím prostředí uprostřed svých nejbližších

## DOSTUPNOST A ÚZEMNÍ OBLAST:

**D** Charitní ošetrovatelská péče je zajištěna 24hod, 7 dnů v týdnu ve městě Kroměříž a jeho okrese. Domácí zdravotní péče musí být vždy indikována praktickým lékařem nebo lékařem po ukončení hospitalizace. Tato péče je plně hrazena z veřejného zdravotního pojištění. Smluvně máme sjednané všechny zdravotní pojišťovny.

## ÚKONY DOMÁCÍ ZDRAVOTNÍ PÉČE:

**Ú** Kontrola fyziologických funkcí /Tk, P, TT/, odběry krve /venozní, kapilární/, moči, stolice, výtěry a stěry z ran, aplikace injekcí, aplikace infuzní terapie, aplikace opiátů, převazy dekubitů, bércových vředů, ulcerací, pooperačních ran, dehiscencí, péče o stomie, péče o permanentní močové katetry u žen a mužů, cévkování pouze u žen, proplachování drénů, péče o onkologicky nemocné, ošetrovatelská rehabilitace, edukace léčebného režimu, zácvek rodiny v péči o klienta v domácím prostředí.

## S TATISTIKA ZA ROK 2022:

Počet ošetřených uživatelů	316
Počet návštěv zdravotních sester	9 995
Počet lékařů, kteří indikovali domácí péči	48

# Charitní pečovatelská služba

Vedoucí:	Bc. Simona Netopilová, DiS.
Sociální pracovnice:	Bc. Lenka Obrtelová
Adresa:	Malý Val 1552, 767 01 Kroměříž
Mobil vedoucí:	+420 731 462 662
Mobil zástupce:	+420 734 237 839
E-mail:	pecovatelska.sluzba@kromeriz.charita.cz

## PROVOZNÍ DOBA TERÉNNÍ SLUŽBY:

**KROMĚŘÍŽ** a příměstské části: Bílany, Drahlav, Hradisko, Kotojedy, Postoupky, Těšnovice, Trávník, Vážany, Zlámanka

PO – PÁ: **6:00 – 22:00 h**

SO, NE a státní svátky: **7:00 – 22:00 h**

přílehlé obce: Bařice – Velké Těšany, Bezměrov, Jarohněvice, Lutopecny, Rataje – Sobělice, Skaštice

PO – PÁ: **7:00 – 15:30 h**

**KVASICE** a přílehlé obce: Bělov, Karolín, Nová Dědina, Střížovice, Sulimov, Vrbka

PO – PÁ: **7:00 – 15:30 h**

## AMBULANTNÍ FORMA:

PO, ST, a PÁ: **10:00 – 11:00 h**

(koupel na středisku osobní hygieny)

## POSILNÍ SLUŽBY

Charitní pečovatelská služba pečuje o seniory a osoby se zdravotním postižením nad 27 let, kteří jsou rozhodnutí zůstat ve své domácnosti i přes zhoršenou soběstačnost. Jejich rozhodnutí podporujeme péčí o osobu samotnou i její domácnost. Péči poskytujeme přímo v domácnostech uživatelů (středisko Kroměříž a přílehlé obce Skaštice, Bezměrov, Lutopecny, Rataje, Jarohněvice, Bařice – Velké Těšany; středisko Kvasice a přílehlé obce Střížovice, Karolín, Vrbka, Sulimov, Nová Dědina, Bělov). Celkovou koupel můžeme provést i na středisku osobní hygieny v Kvasicích. Jsme registrovanou sociální službou s více než pětadvacetiletou historií a zkušenostmi v oblasti pečování. Naši podstatnou předností je také návaznost na další sociální a zdravotní služby, poskytované Charitou Kroměříž. To vše, spolu se zaměřením na duchovní potřeby, se výrazně podílí na komplexnosti poskytované péče.

## CÍLE SLUŽBY

1. Profesionální pomocí přispívat k tomu, aby naši uživatelé mohli žít ve svých domácnostech, co nejdéle to zvládnou.
2. Přispívat k zachování stávajícího způsobu života uživatele a dosavadních vazeb na rodinu, vrstevníky, sousedy atd.
3. Trvalým rozvojem služby podporovat péči v domácnosti.



## **C**ÍLOVÁ SKUPINA

- senioři
- osoby se zdravotním postižením nad 27 let věku.

## **Z**ÁSADY POSKYTOVÁNÍ SOCIÁLNÍ SLUŽBY

- zásada individuálního přístupu – s uživatelem pracujeme podle jeho individuálních dovedností, schopností a potřeb s důrazem na zachování maximální možné míry soběstačnosti, respektujeme jedinečnost každého uživatele;
- zásada svobodné vůle a zachování vlastní autonomie uživatele - o průběhu péče rozhoduje uživatel, od personálu může dostat pouze doporučení, nejsou mu vnucovány žádné názory a postoje personálu;
- zásada rovnosti – služby jsou poskytovány všem bez rozdílu rasy, pohlaví, politického či náboženského přesvědčení nebo sexuální orientace;
- zásada důvěrnosti – veškerá sdělení uživatelů a informace o nich jsou důvěrné;
- zásada zachování lidské důstojnosti – našim postojem podporujeme postavení seniorů a osob se zdravotním postižením v našem okolí, hájíme jejich zájmy a práva, o uživatelích se nevyjadřujeme hanlivě. Prezентujeme naši práci jako profesionální prestižní zaměstnání.

## **A**KTUÁLNÍ KAPACITA SLUŽBY

- **terénní forma péče** (v domácnostech uživatelů):  
7 uživatelů (po – pá 7:00 – 15:30);  
1 uživatel (po – pá 6:00 – 7:00);  
1 uživatel (po – pá 15:30 – 22:00 + so, ne, svátky 7:00 – 22:00)

- **ambulantní forma péče** (na SOH Kvasice): 1 uživatel  
Ambulantní forma je poskytována pouze na středisku v Kvasicích, kde je poskytován úkon Pomoc při úkonech osobní hygieny (koupeli) na středisku osobní hygieny.

## **Ú**KONY, KTERÉ POSKYTUJEME

Naplnění základních činností ze zákona:

- pomoc při zvládnání běžných úkonů péče o vlastní osobu,
- pomoc při osobní hygieně nebo poskytnutí podmínek pro osobní hygienu,
- pomoc při zajištění stravy,
- pomoc při zajištění chodu domácnosti,
- zprostředkování kontaktu se společenským prostředím.



## **S** TATISTIKA ROKU 2022

Počet klientů:	123
Počet setkání:	16 532
Počet hodin přímé péče (s cestou):	7 717,35 h
Počet ujetých kilometrů za klienty:	50 306 km

## **S** HRNUTÍ ROKU 2022

Začátkem roku se vedení CHPS v rámci rozšíření si vědomostí zúčastnilo konference Paliativní péče pro odbornou veřejnost. Diskutovalo se zde o potřebách umírajících a jejich blízkých.

Během roku jsme se podíleli na pořádání akce Den bez bariér, na kterou jsou zváni klienti celé Charity Kroměříž včetně jejich rodinných příslušníků, kde společně s pracovníky trávíme příjemné odpoledne plné soutěží a různých představení.

V rámci prezentace služby sociální pracovnice realizovala dvě přednášky. První přednáška patřila studentům Střední zdravotnické školy Kroměříž, obor sociální činnost. Studenti se aktivně zapojovali a dotazovali se, jak v praxi funguje pozice pečovatelky, a co všechno tato nelehká profese obnáší. Druhá přednáška se konala v obci Počtenice - Tetěvice, kde se pořádala beseda se seniory. Občané byli seznámeni s jednotlivými sociálními službami Charity Kroměříž, s jejich lokalitou, cenovou dostupností, kapacitou, průběhem dané služby a možnostmi, kde si zapůjčit či zakoupit potřebné kompenzační pomůcky.

Na konci roku v prosinci jsme uspořádaly pro klienty Mikuláše, kdy se nám podařilo od štědrých sponzorů zajistit různé sladkosti a bylo tak možné užitelům udělat radost malými balíčky.

Celkový počet našich klientů se vyšplhal na trojciferné číslo 123. Cílovou skupinu tvořilo s jasnou převahou 90% seniorů a 10% osob se zdravotním postižením. Jak řekl Jan Werich: „Je to smutné, ale mládí musí jednou odejít. I když si je člověk zachová v srdci, žel přírodě, nezachová si je v kolenou.“

Ne každý má to štěstí, že vstoupí do tohoto života bez zdravotních potíží. Ostatní, ač zpočátku zdraví, mohou onemocnět dříve nebo později v průběhu svého života. V momentě, kdy je to potřeba, starají se o ně blízcí, pokud na to mají jen trochu sílu. Jedná se často o náročnou každodenní službu, která je stojí nepředstavitelné množství energie. A díky našim službám je možné zajistit péči pro ty, které milujeme. Protože to, co v životě nejvíce potřebujeme, se nedá koupit.

### **PŘÍBĚH:**

Rodina telefonicky kontaktovala naši službu s žádostí o dopomoc při péči o dědečka, který je onkologickým pacientem a jeho stav je dle lékařů natolik vážný, že je jen otázkou týdnů, kdy jeho život bude u konce. Pán je plně imobilní, je schopen se sám najíst a napít, ale již se na nohy nepostaví a celkovou péči o svou osobu nezvládá a je plně odkázán na péči druhé osoby. Vnučka se bez otálení rozhodla, že půjde na dlouhodobé ošetřovné, aby se o dědečka co nejvíce postarala v jeho posledních chvílích života. V rámci naší služby se na přání rodiny prvotně sjednal každodenní dovoz obědu s jeho podáním, a později i dopomoc při celkové hygieně na lůžku. Po určitém čase se ukázalo, že společnou péčí se dědečkův zdravotní stav v domácím prostředí významně stabilizoval i přes to, že jeho imobilita přetrvávala, nicméně klient přibral na váze, je veselější a už celý rok je stále mezi námi.

## **D ĚKUJEME VŠEM, KTEŘÍ PODPORUJÍ NAŠI PRÁCI:**

- Město Kroměříž
- Obec Kvasice - za finanční podporu i bezplatné poskytnutí zázemí našeho střediska v Kvasicích a za úhradu nákladů spojených s jeho provozem (energie, odpady)
- Obec Lutopecny
- Tesco Hypermarket Kroměříž, a. s.
- ROSA market Kroměříž s.r.o.
- Ježíškova vnučata jako projekt Nadačního fondu Českého rozhlasu





# Azylový dům pro ženy a matky s dětmi

Vedoucí:	Mgr. et Bc. Libor Jarmar
Zástupce vedoucího:	Mgr. et Bc. Kamila Daňková, DiS.
Adresa:	Havličkova 2995, 767 01 Kroměříž
Mobil:	737 028 054
E-mail:	libor.jarmar@kromeriz.charita.cz
Kapacita:	23 samostatných bytových jednotek, 62 lůžek

## **P**OSLÁNÍ

Posláním Azylového domu pro ženy a matky s dětmi v Kroměříži je poskytnout ženám a matkám s nezaopatřenými dětmi krátkodobé ubytování nejdéle na dobu jednoho roku v bezpečném prostředí a takové sociální služby, které povedou ke zvýšení jejich soběstačnosti, zodpovědnosti a opětovnému začlenění se zpět do běžného života, dle jejich individuálních potřeb, možností a schopností.

## **Z**ÁKLADNÍ ČINNOSTI

### 1. Poskytnutí stravy nebo pomoc při zajištění stravy:

- v případě akutní krizové potřeby zajištění základních potravin,
- zajištění podmínek pro přípravu stravy,
- pomoc při přípravě stravy (poradenství nebo nácvik činností).

### 2. Poskytnutí ubytování v bytové jednotce s kuchyňským koutem a hygienickým zařízením.

### 3. Pomoc při uplatňování práv a oprávněných zájmů a při obstarávání osobních záležitostí:

- pomoc při vyřizování osobních dokladů a dávek sociálního zabezpečení,
- pomoc při hledání zaměstnání,
- pomoc při svěřením nezletilých dětí do péče a při rozvodovém řízení,
- pomoc v orientaci v zákonech a jednání s institucemi,
- pomoc v péči o sebe, děti i domácnost,
- základní sociální poradenství, poradenství v oblasti domácího násilí i sociálně-právní ochrany dětí.





## CÍLOVÁ SKUPINA

- ženy
- matky s dětmi.

**Z**Azylový dům pro ženy a matky s dětmi v Kroměříži poskytuje svoje služby na základě dodržování základních lidských práv a svobod, ochrany lidské důstojnosti a dobrovolnosti, důvěry a bezpečného prostředí, respektování individuálních potřeb, cílů a schopností klientek, podpory všech aktivit klientek, které vedou k řešení jejich tíživé životní situace, aby postupně docházelo ke zvyšování jejich samostatnosti, nezávislosti a soběstačnosti.

## ČINNOST

Válečný konflikt u našich nedalekých sousedů naši sociální službu nijak nezasáhl ani neohrozil. Azylový dům pro ženy a matky s dětmi byl připraven poskytnout válečným uprchlíkům z Ukrajiny všechny základní potřeby včetně bezplatného ubytování, podporu, pomoc i péči podle jejich aktuálních potřeb, nakonec však našich služeb využito nebylo.

I v letošním roce se nám podařilo zdarma navštívit Expozici Karla Kryla i Zrcadlové bludiště v Kroměříži a všechny společné sportovní i společenské akce během roku si uživatelky sociální služby připravovaly sami jen s pomocí našich pracovníků.

## PODĚKOVÁNÍ

Velké poděkování patří našim podporovatelům a donorům a nesmírně si vážíme jejich podpory a pomoci. Zvláštní poděkování patří těm anonymním dárcům, kteří darovali během celého roku našim maminkám i jejich dětem nábytek, nádobí, domácí potřeby, kočárky i hračky, kterých není nikdy dost.

Děkujeme rovněž manželům Bernátkovým ze Zlína, kteří stále obdarovávají zejména naše narozená miminka novým oblečením, dětskou kosmetikou, hračkami i potřebami pro novorozence i jejich maminky. Tradiční vánoční nadílku pro všechny naše maminky i jejich děti nezištně zorganizoval Svatební salon Juliana se svými příznivci a kamarády, ke které se připojil i závod Sfinx z Holešova se svými sladkostmi. náš dík si jistě zaslouží i pracovníci Sociálního šatníku v Kroměříži, který byl využíván k velké spokojenosti našich žen i dětí stejně tak, jako pomoc pobočky ADRA v našem městě.

### Mezi naše hlavní donory a podporovatele patří:

Město Kroměříž, Nestlé Česko s.r.o. Holešov závod Sfinx, Kmotr – Masna Kroměříž a. s., Jednotka Hasičů města Holešova a Sbor dobrovolných hasičů „Kovbojové“ Holešov, Svatební salon Juliana, Dům kultury Kroměříž, Expozice Karla Kryla Kroměříž, manželé Bernátkovi ze Zlína, Technické služby města Kroměříž, Krajan CZECH s. r. o. i ADRA pobočka Kroměříž

### Co napsat závěrem?

Nemůžeme zachránit všechny, ale jen ty, kteří o to stojí. Proto děkují všem svým kolegům za každou zachráněnou ženu, matku i její dítě, kterým se podařilo najít tu správnou životní cestu běžného života.





# Sociální poradna

Vedoucí a sociální pracovník:	<b>Bc. Jana Pospíšilová</b>
Mobil:	<b>733 755 847 – vedoucí služby</b>
Zástupce:	<b>Lydie Chudějová, DiS.</b>
Mobil:	<b>734 780 221 – zástupce vedoucí</b>
Adresa:	<b>Ztracená 63/1 767 01 Kroměříž</b>
E-mail:	<b>socialni.poradna@kromeriz.charita.cz</b>

**Počet klientů v roce 2022:** 437 celkem

**Maximální kapacita v daný okamžik:**

- 2 klienti, ambulantní forma služby,
- 2 klienti, terénní forma služby.

## **A**KTUÁLNÍ PROVOZNÍ DOBA SOCIÁLNÍ PORADNY JE:

	<b>ambulance</b> Ztracená 63/1 767 01 Kroměříž	<b>terén</b>
Pondělí	9.00 – 12.00 12.30 – 16.30	Kroměříž, ORP Kroměříž 9.00 – 14.30
Úterý	9.00 – 12.00 12.30 – 16.00	Kroměříž, ORP Kroměříž 9.00 – 14.30
Středa	9.00 – 12.00 12.30 – 16.30	Kroměříž, ORP Kroměříž 9.00 – 14.30
Čtvrtek	12.30 – 16.00	
Pátek	9.00 – 12.00 12.30 – 14.00	

*Z důvodu časové vytíženosti poradny doporučujeme předchozí telefonickou domluvu. Objednaní klienti mají vždy přednost.*

## **P**OSLÁNÍ

Sociální poradna je registrovaná sociální služba, jedna ze sociálních služeb Charity Kroměříž.

- Naším posláním je prostřednictvím základního a odborného sociálního poradenství poskytnout informace, pomoc a podporu lidem:
  - v obtížné životní situaci, kterou nejsou schopni sami zvládnout,
  - v běžných životních situacích, ve kterých lidem chybí dostatek informací.
- Sociální poradna poskytuje v rámci znalostí a dovedností pracovníků informace o právech a povinnostech občanů vyplývajících ze zákonů. Zároveň je nápomocna při řešení problémů jednotlivců tak, aby převzali zodpovědnost za své jednání a rozhodování.

## **C**ÍLE SLUŽBY

Hlavním cílem služby je **seznámit klienty s jejich právy a povinnostmi**, poskytnout jim potřebné informace a dopomoci k dosažení optimálního řešení problému za podpory jejich autonomie.

**Dílním cílem poradny je, aby klient dokázal nebo získal:**

- informace a radu, aby uměl řešit svůj problém,
- orientaci v problému, se kterým přišel do poradny,
- asistenci při zpracování různých podání dle zkušenosti pracovníků poradny,
- znalost svých práv a povinností,

- zkušenost, aby v budoucnu dokázal problému předejít nebo jej lépe zvládnout,
- motivaci a podporu, aby svůj problém řešit chtěl,
- odpovědnost za řešení svých problémů,
- umět pojmenovat cíl, kterého chce v řešení svého problému dosáhnout.

Cílem služby je rovněž poskytnutí zkušenosti a dopomoci se sepsáním potřebných dokumentů. Díky pomoci poradny mohou klienti řešit svůj problém na základě získaných informací, praktických zkušeností a rad. Mají možnost se zorientovat ve svých právech a povinnostech. Například podají odvolání v oprávněných případech, začnou vymáhat pohledávky, po těch, co jim dluží, začnou pracovat a získají lepší možnost řešit svou dluhovou situaci a splácet své dluhy, dohodnout se ohledně vypořádání společného jmění manželů atd.

## **C**ÍLOVÁ SKUPINA

- Sociální poradna poskytuje základní a odborné sociální poradenství všem lidem, kteří se z jakéhokoli důvodu ocitli v nepříznivé životní či krizové sociální situaci a **nejsou schopni ji řešit vlastními silami**.
- Sociální poradna poskytuje své služby napříč širokým spektrem cílových skupin, tzn. je určena pro všechny osoby pohybující se na území Kroměříže a okolí.

### Cílové skupiny Sociální poradny jsou:

- osoby v krizi
- rodiny s dítětem/děťmi
- senioři
- osoby se zdravotním postižením
- osoby žijící v sociálně vyloučených komunitách
- osoby, které vedou rizikový způsob života nebo jsou tímto životem ohroženy
- osoby bez příštěřeši.

### **P** RINCIPY SOCIÁLNÍ PORADNY

- **diskrétnost a důvěrnost** – Sociální poradna je povinna dbát ochrany osobních údajů klienta, klient má právo řešit svůj problém anonymně a také všechna sdělení klientů jsou považována za důvěrná.
- **individuální přístup ke klientovi** – respektování jedinečnosti každého člověka. Služby jsou uskutečňovány a plánovány individuálně, rozhodujícím kritériem je přání klienta s přihlédnutím k jeho schopnostem a možnostem a také možnostem služby.
- **podpora a spoluúčast** – poskytované služby jsou pro klienta vyžádanou podporou v situacích, ve kterých si sám neporadí.
- **svoboda a zodpovědnost** – každý má právo si zvolit řešení, a proto i zodpovědnost za svá rozhodnutí si nese každý sám.

### **Č**INNOSTI A POSKYTOVANÉ SLUŽBY

Služba je poskytována dle zákona č. 108/2006 Sb. o sociálních službách ve znění pozdějších předpisů, §32 a) sociální poradenství, §34 o) sociální poradny.

Problematiky, se kterými se na poradnu klienti obrací:

- **dluhová problematika – sociální problematika – rodinná problematika – bytová problematika – majetkoprávní vztahy – dědictví – pracovní právní vztahy – ochrana spotřebitele – trestní řízení – rozvodová problematika – problematika výživného – pomoc s žádostmi na nadace a fondy – opatrovnícká problematika**

### **C**ENÍK SLUŽEB

Služby Sociální poradny jsou poskytovány ze zákona **bezplatně**.

### **F**INANČNÍ ZAJIŠTĚNÍ

- Jelikož je Sociální poradna ze zákona bezplatnou službou, nemáme příjmy z úhrad od klientů.
- Provoz poradny je zajištěn dotacemi z MPSV rozdělovaných prostřednictvím Zlínského kraje.
- Na provoz poradny přispěli finančními prostředky také město Kroměříž a Chropyně. Za poskytnuté příspěvky děkujeme.

V případě, že máte zájem přispět na provoz bezplatné Sociální poradny, kontaktujte nás nebo přispějte přímo na účet Charity Kroměříž: 726043691/0100, variabilní symbol: 730. Za Vaše případné příspěvky budeme vděční.

## **S**HRNUTÍ ROKU 2022:

- V roce 2022 byla služba Sociální poradny zajištěna 4 sociálními pracovníci a právním poradcem na DPP, který nám pomáhá konzultovat a řešit náročné a složité případy klientů.
- Do konce dubna v rámci poradny díky evropským dotacím fungoval projekt TANDEM aneb Spolu to zvládneme (CZ.0 3.2.65/0.0/0.0/16\_047/0010783) na území MAS Hřibčcí Hory. Tento projekt byl společným se službou Osobní asistence. V rámci projektu pracovala 1 sociální pracovníce. Díky projektu se nám povedlo zřídit nové kontaktní místo v Morkovicích, které bychom nadále rádi udrželi v rámci terénní služby.
- Rok 2022 byl pro nás rokem velkých událostí. Byl nejen rokem „velké slávy“, kdy Charita Kroměříž slavila výročí 30 let vzniku, ale pro Sociální poradnu znamenal zásadní personální změny. V tomto roce se s námi rozloučily hned 3 kolegyně. Žádný odchod nebyl poznamenán rozkmitřením, „zlou krví“ nebo něčím špatným, ale prostě život přinesl jiné příležitosti a cesty.  
Děkuju tímto Martině Janečkové, Kamile Sýkorové a Veronice Běhalové za jejich práci v poradně, za jejich kamarádství, obětavost, lidský přístup, ochotu a to, že byly v našem týmu.  
Přestože tyto odchody nás mrzí, myslím, že se nám povedlo najít kvalitní náhradu v podobě 2 nových kolegů. Jedním z nich je

Markéta Sedláčková – dlouholetá pracovníce Charity Kroměříž, která si prošla několika službami a může tak čerpat bohaté zkušenosti z mnoha oblastí. Náš dámský kolektiv posílil i mužský element, kdy našim novým kolegou je Milan Sedlář, který byl několik let pracovníkem Charity Otrokovice, kde pracoval v dluhové poradně a v oblasti dluhů je tedy velmi znalý.

- V roce 2022 se nám podařilo uspět v podpoře Zlínského kraje, díky čemuž máme od počátku roku 2023 v Sociální poradně o 0,75 úvazku navíc.
- Všichni pracovníci Sociální poradny jsou odborně vyškoleni dle požadavků zákona. Pracovníci se účastní dalšího vzdělávání zejména v oblasti dluhů, ale i řadě dalších problematik. V oblasti rozvoje sebe i služby se pracovníce účastní supervizí, které nám v roce 2022 zabezpečovala paní Mgr. et Mgr. Irena Smékalová (v rámci odborných kolegií pracovníků poraden).
- V roce 2021 došlo po covidovém „slabším“ období k nárůstu zájmu klientů, kdy se počet navýšil z 334 klientů v roce 2020 na 403 v roce 2021. Tento progres pokračoval i v roce 2022, kdy jsme měli 437 klientů.
- V roce 2022 proběhlo tzv. Milostivé léto II., institut možnosti řešení určitých dluhů. Opět platilo pravidlo, že při uhrazení

jistiny a poplatku exekutora se dlužníkovi odpouští příslušenství dluhu. Na podmínky a možnosti Milostivého léta II. se dotazovalo poměrně hodně zájemců. Málo z nich ale mohlo tohoto institutu využít. Možnosti uplatnění se třeba netýkaly jejich věřitelů nebo neměli klienti prostředky na uhrazení ani jistiny a poplatku exekutorovi. Několika klientům se povedlo pomoci díky darů z nadací. Díky této pomoci jsme mohli použít částku 91.290,- Kč na pomoc těmto klientům.

- V roce 2022 se na nás obrátilo 437 klientů. Z toho bylo 181 mužů a 256 žen. Věkově je nejvíce zastoupena věková skupina 27 – 64 let (343 klientů). Ve věkové skupině 65 – 80 let se na nás obrátilo 67 klientů, nad 80 let to bylo 7 klientů.
- V naší službě proběhlo v roce 2021 celkem 2721 intervencí s klienty. Naše práce pro klienty zabrala 2.983,19 hodin (přímá i veškerá příprava podkladů a materiálů pro klienty). Mezi našimi klienty převažují ženy – 58%. Průměrný věk na-

šich klientů je 49 let. A z problematik převažuje problematika dluhová se zastoupením 41,5%.

- Na konci roku jsme navázali spolupráci s právníkem Pavlem Šejnouhou, který nám dělá garanta pro oblast oddlužení. Díky této spolupráci budeme moci žádat ministerstvo spravedlnosti o udělení akreditace pro podávání insolvenčních návrhů k soudu, což udělá naše služby komplexními v dluhové problematice. Dosud využíváme výborné spolupráce s poradnami Charity Přerov nebo Otrokovice, kam klienty ke konečnému sepisu a podání předáváme. Přesto bude pro naše klienty výhodou, když budou moci podání řešit v rámci našich služeb a nebudou muset jezdit na další místo.
- Díky naší spoluúčasti na lokálním partnerství města Kroměříže se nám otevřela možnost podání projektu v uzavřené výzvě a počátkem roku 2023 jsme podali žádost o evropské dotace na projekt rozšiřující možnosti dluhového poradenství. Budeme tedy napjatě očekávat výsledek.

# Kontaktní centrum Plus

V rámci zařízení Kontaktní centrum Plus fungují dva vzájemně spojené programy:

- **Kontaktní a poradenské centrum Plus** jako ambulanti služba,
- **Terénní program Plus** jako terénní služba, která působí v Kroměříži, Bystřici pod Hostýnem, Morkovicích-Slížanech, Holešově, Hulíně, Chropyni a v okolí těchto měst.

Kontaktní a poradenské centrum Plus a Terénní program Plus poskytují všechny své služby uživatelům drog, rodičům a blízkým anonymně a zdarma.

Vedoucí:	<b>Mgr. Sylvie Osíčková</b>
Adresa:	<b>Ztracená 63/1, 767 01 Kroměříž</b>
Mobil vedoucí:	<b>734 237 840</b>
Mobil káčko:	<b>773 454 862</b>
Mobil terén, WhatsApp:	<b>737 929 332</b>
Messenger:	<b>Káčko-Terén KM</b>
E-mail:	<b>sylvie.osickova@kromeriz.charita.cz, kc.km@kromeriz.charita.cz</b>
Počet zaměstnanců:	<b>4</b>

## Počet klientů v roce 2022:

**Kontaktní a poradenské centrum Plus** (ambulanti služba)

220 uživatelů drog, 28 rodinných příslušníků a blízkých.

**Terénní program Plus** (terénní služba)

144 uživatelů drog, 5 rodinných příslušníků a blízkých.

## **P**ROVOZNÍ DOBA SLUŽEB:

**Provozní doba Kontaktního a poradenského centra Plus:**

Pondělí – pátek	9:00 – 16:00
-----------------	--------------

## Provozní doba Terénního programu Plus:

Holešov	Pondělí	16:00 – 18:30
Kroměříž	Úterý	14:00 – 16:00
Hulín	Úterý	16:00 – 18:00
Bystřice pod Hostýnem	Středa sudé týdny	16:00 – 19:30
Chropyně	Středa liché týdny	16:00 – 18:00
Kroměříž	Čtvrtek	14:00 – 16:00
Morkovice-Slížany	Čtvrtek	16:00 – 19:30

Terénní práce neprobíhá pouze v uvedených městech, ale také v blízkých okolních obcích.





## **P**OSLÁNÍ

Kontaktní centrum Plus poskytuje nízkoprahové ambulantní a terénní sociální a poradenské služby uživatelům nealkoholových drog a jejich blízkým na okrese Kroměříž.

Posláním Kontaktního centra Plus je ochrana veřejného zdraví před negativními důsledky užívání nelegálních návykových látek, tedy zejména těch, kteří drogy neužívají, před důsledky tohoto jevu ve společnosti. V rámci terénní práce pracovníci aktivně vyhledávají uživatele drog či jejich blízké v jejich přirozeném prostředí, kde se běžně pohybují nebo kde žijí (např. sídliště, ulice, parky, nádraží, restaurace apod.) a nabízí jim své služby.

## **C**ÍLE SLUŽBY

- navázat a udržet kontakt s klientem,
- informovat o rizicích spojených s užíváním drog a jejich bezpečnější aplikací,
- zajišťovat časovou i místní dostupnost služby pro klienty,
- minimalizovat rizika spojená s injekčním užíváním drog prostřednictvím výměnného programu,
- monitorovat výskyt infekčních nemocí (hepatitida typu C a virus HIV) u cílové skupiny,
- motivovat klienty ke změně životního stylu směrem k bezpečnější aplikaci omamných látek, léčbě závislosti a abstinenci,
- předcházet sociálnímu propadu klientů a zmírňovat ho,
- poskytovat aktuální informace o drogové problematice a souvisejících tématech formou přednášek, prostřednictvím médií,

informačních materiálů nebo odkazů na internetové servery, poradny a odbornou literaturu,

- poskytovat poradenství a podporu uživatelům drog i jejich blízkým při řešení závislosti,
- zprostředkovat kontakt s dalšími odbornými zařízeními nebo vhodnějšími institucemi, organizacemi,
- monitorovat drogovou scénu v regionu, informovat o aktuálním stavu a vývoji drogové situace v regionu,
- spoluvytvářet funkční síť odborných zařízení – poradenských, sociálních, zdravotních, školských a dalších.

## **C**ÍLOVÁ SKUPINA

- injekční uživatelé drog,
- Uživatelé opiátů, stimulancií, těkavých látek,
- osoby, které chtějí řešit svoji závislost nebo podpořit v abstinenci,
- osoby, které chtějí řešit svoji situaci nebo situaci svých blízkých, a to v souvislosti s užíváním drog.

Zařízení poskytuje služby osobám od 15 do 64 let. Vzhledem k tomu, že základním principem poskytování služeb je anonymita, vycházíme z údajů, které nám je klient ochoten sdělit..

## **P**RINCIPY

- **Nízkoprahovost**  
co nejsnadnější dostupnost (neformální přijetí, příjemné prostředí, možnost přijít bez ohlášení, nezávaznost, možnost využít služeb, které si klient sám zvolí). Služba je poskytována zdarma.

- **Harm reduction**  
minimalizace rizik.
- **Anonymita**  
služba může být poskytnuta zcela anonymně, záleží pouze na klientovi, co nám sdělí.
- **Individuální přístup**  
přizpůsobení přístupu každému klientovi.
- **Nehodnotící přístup**  
neomlouváme, nelitujeme, nesoudíme.

## ZÁKLADNÍ ČINNOSTI

K základním službám Kontaktního centra Plus patří zejména:

- výměna injekčního materiálu,
- sociální poradenství a poradenství v oblasti závislosti a jejich řešení pro uživatele drog, partnery i blízké,
- podpora a poradenství při zvládání náročných situací v souvislosti s užíváním drog, pomoc klientům v krizi,
- zprostředkování léčby závislosti, podpora v abstinenci a prevence relapsu,
- základní zdravotní servis, testování na infekční nemoci (virus HIV, hepatitida typu C),
- motivační práce s klienty a práce na změně životního stylu s výhledem abstinence,
- poradenství pro rodiče a blízké,
- poskytování odkazů na jiné sociální služby a ostatní spolupracující zařízení a odborníky.

## STATISTIKA PROGRAMU A ZAJÍMAVOSTI

- služeb Kontaktního a poradenského centra Plus (ambulantní služba) využilo 220 uživatelů drog a 28 rodinných příslušníků a blízkých přicházejících na poradenství,
- služeb Terénního programu Plus (terénní služba) využilo 144 uživatelů drog a 5 rodinných příslušníků a blízkých.
- z celkového počtu klientů obou služeb je 68 % klientů mužů a 32 % žen,
- průměrný věk klientů (uživatelů drog) obou služeb byl 36,7 let, oproti předchozímu období se opět zvýšil, zvyšující se průměrný věk kopíruje celorepublikový trend u uživatelů drog,
- sociální pracovníci ambulantní a terénní služby jsou každý pracovní den v kontaktu průměrně s 19 uživateli drog,
- mezi nejužívanější drogy patří pervitin, který jako svou hlavní drogu užívá 93 % klientů, dále surové opium, které preferuje 6 % klientů a 1 % klientů užívá THC,
- 94 % klientů užívá pervitin/opiáty injekčně (6 % klientů pak čicháním, ústně nebo kouřením),
- vyměněno a následně bezpečně zlikvidováno bylo celkem 44.374 kusů použitých injekčních stříkaček,
- velkým úspěchem je návratnost injekčních setů, která se každý rok pohybuje nad 100 %, daří se tak stahovat z oběhu potenciálně nebezpečný injekční materiál a snižovat riziko poranění o něj,
- 49 % všech klientů pravidelně nebo příležitostně pracuje, díky čemuž se daří minimalizovat jejich sociální propad, zbytek kli-

entů tvoří ženy na mateřské dovolené, studující, klienti pobírající sociální dávky, případně jde o osoby v invalidním důchodu,

- V roce 2022 bylo na virus HIV a hepatitidu typu C otestováno celkem 44 klientů. V celkovém součtu jsme tak provedli celkem 115 testů na rizikové infekční nemoci.

## **P**ODĚKOVÁNÍ

Kontaktní centrum Plus v činnosti podporují:

- MPSV
- Zlínský kraj

- Úřad vlády ČR – Rada vlády pro koordinaci protidrogové politiky (RVKPP),
- Město Kroměříž,
- Město Bystřice pod Hostýnem,
- Město Holešov,
- Město Hulín,
- Město Chropyně,
- Město Morkovice-Slížany,
- Medistyl Pharma a.s..

**Všem donorům a sponzorům děkujeme!**



# Osobní asistence

Vedoucí:	<b>Mgr. Pavla Šišková</b>
Zástupce vedoucího:	<b>Kateřina Skříčková, DiS.</b>
Adresa:	<b>Ztracená 63/1, 767 01 Kroměříž Zákostelí 36, 768 02 Zdounky Kolaříkova 879, 768 33 Morkovice</b>
Telefon vedoucí:	<b>733 755 841</b>
Telefon zástupce:	<b>733 741 444</b>
E-mail:	<b>pavla.siskova@kromeriz.charita.cz osobni.asistence@kromeriz.charita.cz</b>

Provozní doba služby:

**24 hodin denně** včetně víkendů a svátků

Provozní doba kanceláře	Dopoledne	Odpoledne
<b>Kroměříž:</b> pondělí - čtvrtek	9:00 - 15:00	
pátek	9:00 - 12:00	
<b>Zdounky:</b> středa	13:00 - 15:00	
<b>Morkovice:</b> úterý	15:00 - 17:00	

Okamžitá kapacita služby v roce 2022: **10 klientů**

**P**OSLÁNÍ  
Posláním Osobní asistence je poskytnout podporu lidem, kteří v důsledku věku, zdravotního postižení nebo omezení potřebují pomoc při prožívání života podle svých potřeb, přání a možností.

**C**ÍLE SLUŽBY

- s podporou a pomocí umožnit klientovi žít v jeho přirozeném prostředí,
- pomoci zvládat běžné každodenní činnosti,
- podpořit soběstačnost a samostatnost klienta.



## CÍLOVÁ SKUPINA

- osoby se zdravotním postižením od 4 let věku,
- senioři se zdravotním znevýhodněním.

## PRINCIPY

- Individuální přístup
- Partnerský přístup
- Celostní přístup



## ZÁKLADNÍ ČINNOSTI

Poskytovány jsou služby Osobní asistence dle § 39 zákona č. 108/2006 Sb. o sociálních službách a podle § 5 vyhlášky č. 505/2006 Sb. ve znění pozdějších předpisů:

1. Pomoc při zvládnání běžných úkonů péče o vlastní osobu
2. Pomoc při osobní hygieně
3. Pomoc při zajištění stravy
4. Pomoc při zajištění chodu domácnosti
5. Výchovné, vzdělávací a aktivizační činnosti

6. Zprostředkování kontaktu se společenským prostředím
7. Pomoc při uplatňování práv, oprávněných zájmů a při obstarávání osobních záležitostí

Nad rámec základních činností je poskytována klientům služba fakultativní činnost - **Doprava automobilem střediska.**

## POSOBNOST SLUŽBY

ORP Kroměříž - všechny obce regionu

## STATISTIKA 2022

Počet klientů	66
Počet setkání	5 103
Počet hodin přímé péče (s cestou)	10 602
Počet ujetých kilometrů za klienty	64 850

## PODPOŘILI NÁS

Sociální služba Osobní asistence je poskytována za finanční podpory Zlínského kraje, MAS Hříběcí hory a Operačního programu zaměstnanost.

## Den bez bariér 2022

15. září 2021 proběhlo odpoledne plné zábavy, tance a milých setkání nejen pro rodiny klientů Charity Kroměříž. Poprvé ve vnitřních prostorách Dětského světa Kroměříž. Finanční a praktickou podporu poskytli Město Kroměříž, Tesco Kroměříž, Dětský svět Kroměříž, Masna Kmotr, a.s., Agility Kroměříž, VAK Kroměříž a.s., Nestlé Česko - závod Sfinx.

**Velmi děkujeme.**





## **Jedno (ne) obyčejné ráno**

„Ráno se probudím. Ještě jsem na světě. Napadá mě: další ráno je tady. Bolí mě všechno. Již několik měsíců se nemůžu pohybovat a jen ležím. Ale jsem ráda, že můžu bydlet u dcery. Víím, že v domově důchodců bych zemřela. Už teď si připadám napůl mrtvá. V poslední době je pro mě i těžké komunikovat. Nic není jako dřív. Naposledy mi pan doktor řekl, že v mém věku už to lepší nebude. Je pravda, že jsem se celý život nezastavila....Přemýšlím a napadá mě, která asistentka dnes přijde. Mám je ráda všechny, když je každá jiná. Vždy se na děvčata těším. Když o mě pečují, tak si připadám jako v bavlnce. Dcera chodí do práce, tak na mě nemá čas. Ale ráno je tato hodina jen moje. Cítím se zase jako člověk. Asistentka se mě zeptá, jak se mám, jestli mě něco nebolí. Nemůžu moc mluvit, tak se aspoň usměju, aby věděla, že je mi dobře. Ze začátku jsem se styděla, přece jenom nahou mě viděl za celý život manžel a pan doktor. Ale už jsem si zvykla. Děvčata mi umývají na lůžku celé tělo, pěkně pomalu s péčí a něhou. Žádné honem honem, jako když jsem byla v nemocnici. Po koupeli mě děvčata napolohují, aby se mi dobře sedělo. A čeká mě snídaně. Těším se na bílou kávu. Vždy jsme si vařila do termosky a brali jsme si ji s manželem s sebou na pole. Fanda už tu dvacet let není, ale často na něho vzpomínám. Hlavně v poslední době...

Po mrtvičce mám ochrnutou pravou polovinu těla, v levé ruce udržím chleba, když mi ho někdo podá. Asistentky jsou trpělivé. Víím, že nemusím spěchat. Jím pomalu. Jinak to už ani nejde. Po

snídani mě děvčata zase položí a napolohují. Chvilku si se mnou ještě povídají. I když odpovídám jedním slovem, jsem ráda, že se mnou někdo mluví. Asistentky jsou můj jediný kontakt s okolním světem. Dcera má své starosti, v práci, doma, stará se o mě a většinou nemá náladu si se mnou povídat, já to chápu. Občas si říkám, že si myslí, že snad ani nevnímám. Ale vnímám vše, co se kolem mě děje. Asistentka mě ještě přikryje a zeptá se, jestli něco nepotřebuji. Jen se usměji. Trochu mi to připomíná, když jsem byla mladá a chodila vždy večer přikrýt děti na dobrou noc....MOJE hodina mi končí. Jsem zvědavá, kdo zítra přijede, a budu se zase těšit..."

Kdo je osobní asistentka? Pro mě jako vedoucí služby Osobní asistence jsou osobní asistentky superhrdinky, které musí zvládnout všechno. Tato profese je náročná nejen psychicky, ale i fyzicky. Asistentky musí být: flexibilní (služby i klienti se mění dle aktuální situace a požadavků), samostatné (jezdí do domácností klientů, kde se může stát cokoliv), komunikativní (klienti se často nemohou vyjadřovat nebo nechtějí komunikovat), empatické (mít pochopení pro aktuální situaci klienta, soucítit s ním, ale udržet si své profesní hranice), lidské (ke každému klientovi přistupují individuálně, podle jeho aktuální potřeby), profesionální (poskytují odbornou péči), trpělivé (musí respektovat tempo klienta) a v neposlední řadě výborné řidičky (musí dojet ke klientům, kteří čekají na zajištění základních životních potřeb, v mrazu, náledí, v horku...za každého počasí). Víím, že se na kolegyně mohou stoprocentně spolehnout a klienti jsou v dobrých rukách.



# Charitní dům pokojného stáří

Vedoucí:	<b>Bc. Hana Marková</b>
Zástupce:	<b>Kamila Gazdová Dis.</b>
Adresa:	<b>Cetechovice č. 71, 768 02 Zdounky</b>
Mobil:	<b>731 604 573, 731 103 945</b>
E-mail:	<b>chdps.cetechovice@kromeriz.charita.cz</b>

Charitní dům pokojného stáří poskytuje dvě sociální služby – domov se zvláštním režimem a odlehčovací službu. Domov se zvláštním režimem má k dispozici 38 lůžek a k odlehčovací službě slouží 4 lůžka. Celkem pečujeme o 42 klientů. Provozní doba je nepřetržitá. Počet zaměstnanců k 31. 12. 2022 byl celkem 49 zaměstnanců.

## **P**OSLÁNÍ

Posláním Charitního domu pokojného stáří je poskytovat podporu, pomoc a péči lidem trpícím demencí, která jim umožní prožít pokojné a důstojné stáří, ve kterém pocítí, že si je naše společnost váží a ctí pro jejich práci a životní zkušenosti.

## **C**ÍLE SLUŽBY

1. prožívat stáří s ohledem na individuální možnosti a potřeby v respektujícím a bezpečném prostředí,
2. nabídnout lidem s demencí přátelské a příjemné prostředí jako alternativu častých pobytů v různých zdravotnických zařízeních,
3. podporovat a zachovávat soběstačnost uživatelů s ohledem na jejich zdravotní stav v součinnosti s individuálními plány a cíli spolupráce,
4. udržovat spolupráci s rodinou a povzbuzovat další společenské vztahy, nastavit takové podmínky života v zařízení, které budou v dostupné míře kopírovat životní rytmus každého uživatele.

## **C**ÍLOVÁ SKUPINA

- osoby a senioři s chronickým duševním onemocněním, převážně demencí (Alzheimerovou nemocí a demencí jiného typu)
- věková struktura zahrnuje osoby a seniory od 50 let až nad 80 let
- z těchto výše uvedených důvodů mají sníženou soběstačnost, potřebují péči jiné osoby a vzhledem ke zdravotnímu stavu je pro ně vhodnější pobytová služba se zvláštním režimem.

## **P** RINCIPY

1. respekt a úcta k lidské jedinečnosti,
2. individuální nastavení služby podle potřeb a zdravotního stavu uživatele služby,
3. dodržování poslušnosti podpora – pomoc – péče,
4. práce odborně vyškoleného týmu pracovníků v sociálních službách, zdravotnických pracovníků,
5. zvyšování kvality služeb prostřednictvím průběžného vzdělávání pracovního týmu,
6. komplexnost sociální služby, která vychází z individuálních potřeb uživatelů a tím pomáhá udržet určitou míru soběstačnosti.

## **Z** ÁKLADNÍ ČINNOSTI

- poskytnutí celoročního ubytování,
- poskytnutí celodenní stravy,
- pomoc při osobní hygieně nebo zajištění vhodných podmínek pro vykonávání osobní hygieny,
- pomoc při zvládnutí běžných úkonů péče o vlastní osobu,
- zprostředkování kontaktu se společenským prostředím,
- sociálně terapeutické činnosti,
- aktivizační činnosti,
- pomoc při uplatňování práv, oprávněných zájmů a pomoc při obstarávání běžných záležitostí.

## **R** OK 2022 V CHDPS CETECHOVICE

Jako již každoročně nás během roku navštívila Základní umělecká škola Zdounky se svou dechovou kapelou, toto setkání je vždy příjemné a naši uživatelé se na tuto událost vždy těší.

Během roku jsme s uživateli jezdili na výlety. Navštívili jsme mnoho krásných míst jako je poutní místo Velehrad, Archeoskanzen Modrá, nebo Podzámecká zahrada v Kroměříži.

V létě jsme navštívili Agro družstvo v Žádovicích, kde se naši uživatelé mohli svést v traktorech a v kombajnech. Také jsme se během roku zúčastnili mnoho akcí, které pořádala obec Cetechovice.

Za pozvání a za spolupráci děkujeme paní starostce obce Cetechovice.

## **P** ODĚKOVÁNÍ

Touto cestou bych chtěla poděkovat všem sponzorům, obcím a rodinám, kteří nám do našeho zařízení za rok 2022 nějakým způsobem přispěli. A také bych chtěla velmi poděkovat všem zaměstnancům Charitního domu pokojného stáří za jejich obětavou práci.

Bc. Hana Marková,  
vedoucí



# Sociální rehabilitace Zahrada – pobytová forma služby

Vedoucí:	Do 9/2022 Mgr. Barbora Koubková Od 10/2022 Bc. Jitka Popovská, DiS.
Adresa:	Na Kopečku 1480/4, 767 01 Kroměříž
Mobil:	734 788 082
E-mail:	zahrada@kromeriz.charita.cz, jitka.popovska@kromeriz.charita.cz

Sociální rehabilitace Zahrada je nejmladší službou Charity Kroměříž.

## POSLÁNÍ

Posláním služby Sociální rehabilitace Zahrada je zajištění podpory a prostoru k rozvoji potřebných dovedností pro samostatný život. Služba je určena lidem s chronickým duševním onemocněním.

## CÍLE POSKYTOVANÉ SLUŽBY

Cílem pobytové služby je aktivizace uživatelů a využití jejich zachovalých schopností tak, aby byli schopni samostatného bydlení a začlenění se na trh práce.

## CHARAKTERISTIKA POSKYTOVANÉ SLUŽBY

Pobytová forma služby slouží k nácviku běžných dovedností potřebných pro samostatný život a poskytuje také podporu v udržení stabilizovaného zdravotního stavu.

### Služba Sociální rehabilitace Zahrada je určena lidem:

- s chronickým duševním onemocněním z okruhu psychóz nebo z okruhu afektivních poruch,
- ve věku 18 až 64 let,
- jejichž zdravotní stav je stabilizovaný,
- jejichž cílem je samostatný život s minimální mírou podpory ze strany okolí.

### Službu nelze poskytnout lidem:

- kterým nebyla diagnostikována některá z výše uvedených diagnóz,
- lidem s mentálním postižením,
- lidem v akutní fázi psychotického onemocnění,
- lidem s akutní závislostí na alkoholu nebo jiných psychotropních látkách,
- lidem s těžkým tělesným postižením (vzhledem k bariérovosti objektu).

## **P** RINCIPY SLUŽBY

### Obecné principy služby:

- Dodržovat práva uživatele.
- Respektovat volby uživatele.
- Individuálně přistupovat a respektovat jedinečnost uživatele.
- Zachovat lidskou důstojnost.

### Specifické principy služby:

- Partnersky přistupovat (není uplatňován mocenský přístup, který uživatel zná ze zdravotnických zařízení).
- Spolupracovat s důležitými osobami v životě uživatele (rodina, psycholog, psychiatr aj.).
- Aktivizovat uživatele (návčik praktických a soc. dovedností aj.).
- Posilovat odpovědnost uživatele za svůj život (svépomocné aktivity aj.).
- Zaměřit se na komplexní situaci uživatele.

## **K** APACITA SLUŽBY

Kapacita je 16 lůžek a je poskytována bez ohledu na trvalé bydliště.

## **P** ROVOZNÍ DOBA SLUŽBY

### POBYTOVÁ SLUŽBA

Provoz služby je nepřetržitý.

## **Z** ÁKLADNÍ ČINNOSTI JSOU POSKYTOVÁNY BEZPLATNĚ:

1. Návčik dovedností pro zvládání péče o vlastní osobu, soběstačnosti a dalších činností vedoucích k sociálnímu začleňování.
2. Zprostředkování kontaktu se společenským prostředím.
3. Výchovné, vzdělávací a aktivizační činnosti.
4. Pomoc při uplatňování práv, oprávněných zájmů a při obstarávání osobních záležitostí.

## **H** RAZENÉ ČINNOSTI:

1. Poskytnutí ubytování – 210 Kč/den dvoulůžkový pokoj.
2. Poskytnutí ubytování – 230 Kč/den jednolůžkový pokoj.
3. Poskytnutí stravy – zajištění stravy v rozsahu 3 jídel.  
Celodenní - podle skutečných nákladů max. do výše 170 Kč/den (dovážková strava).  
Oběd - podle skutečných nákladů max. do výše 75 Kč/den (dovážková strava).  
Celodenní strava – návčikové vaření ve skupině s podporou pracovníka – snídaně 10Kč, oběd dle reálných nákladů, večeře 15 Kč.
4. Pomoc při osobní hygieně nebo poskytnutí podmínek pro osobní hygienu - 130 Kč za hodinu podle skutečně spotřebovaného času nezbytného k zajištění úkonů. V případě, že úkon netrvá celou hodinu, výše úhrady se poměrně krátí.

## **K**DE NÁS NAJDETE?

Na adrese Na Kopečku 1480/4 v Kroměříži. Budova se nachází u vchodu do Podzámecké zahrady, poblíž Arcibiskupských vinných sklepů. Budova je v sousedství Arcibiskupského zámku v Kroměříži.

## **S**TATISTIKA PRO ROK 2022

V roce 2022 bylo uzavřeno 33 Smluv o poskytování služby Sociální rehabilitace Zahrada v pobytové formě.

V roce 2022 byla ukončena smlouva 34 uživatelům v pobytové formě, z toho:

- 16 uživatelů přešlo do vlastního nájemního bydlení
- 4 uživatelů odešlo do jiné sociální služby
- 1 uživatel se vrátil zpět ke své rodině
- 1 uživatel se přestěhoval na ubytovnu
- 4 uživatelům na vlastní žádost 3 uživatelé služby po skončení smlouvy nesdělili, kam jdou, kde budou bydlet.

Z počtu 34 ukončených smluv byla smlouva 5x ukončena z důvodu porušení Pravidel.

Ostatní uživatelé užívají službu i v roce 2023.

## **N**EFORMÁLNÍ SETKÁVÁNÍ S VEŘEJNOSTÍ

### **Vánoční jarmark v PNKM**

Pobytová forma služby se účastnila na jarmarku v PNKM, kde pracovníci společně s uživateli prodávali keramické předměty, které uživatelé sami vyrábějí v keramické dílně, která je součástí služby Sociální rehabilitace Zahrada.

### **Vánoční trhy na náměstí**

Pracovníci služby se společně nejen s uživateli pobytové, prodeje předmětů z naší dílny na Vánočních trzích. Na trzích ve stánku se prodávaly nejen keramické předměty, které uživatelé sami vytvoří, ale také svíčky a vánoční věnce.

## **Z**MĚNY V SRZ

V letošním roce jsme zaznamenali i změny v personálu, kdy na místo vedoucí služby nastoupila Bc. Jitka Popovská, DiS. a na pozici pracovníka v sociálních službách jsme taktéž dosadili novou kolegyni.

## **P**ODĚKOVÁNÍ

Ambulantním psychiatrům v Kroměříži, Psychiatrické nemocnici Kroměříž za spolupráci a projevenou důvěru. Centru duševního zdraví v Kroměříži a Uherském Hradišti za spolupráci. Knihovně Kroměřížska za navázanou spolupráci. Potravinové bance ve Zlínském kraji za spolupráci a darování potravin pro uživatele. Děkujeme také všem starostům obcí, jež finančně přispěly na provoz naší sociální služby.

## **Příběh Martin**

Pro většinu klientů je pobyt v Sociální rehabilitaci Zahrada novým začátkem. Odrazovým můstkem do nového života po propuštění z dlouhodobé hospitalizace v psychiatrické nemocnici, novým začátkem na cestě k samostatnému bydlení, k novému pracovnímu uplatnění, nalezení nových vztahů, ale především o nalezení cesty k sobě samému a víry ve vlastní schopnosti. Sociální rehabilitace Zahrada je tady právě pro to, aby se člověk s duševním onemocněním na této cestě neztratil, aby náročným procesem, jakým např. propuštění z dlouhodobé hospitalizace bezesporu je, byla sociální rehabilitace jeho partnerem. A právě takovou úlohu plní obě naše služby Sociální rehabilitace Zahrada, forma pobytová i terénní.

Pobyt v SRZ většinou přináší pocit úlevy, že na té cestě nejsem sám, klientovi přináší poznání, že duševní nemoc nemusí přinášet jen pocit trápení a bolesti, ale může být taky novým začátkem na cestě k zotavení.

O svůj příběh z takové cesty za zotavením, se podělil klient, říkáme mu třeba Martin. Martin byl tichý, hodný kluk, vždycky se držel spíš trochu stranou. Když přišla sametová revoluce a s ní společenské změny, rozhodl se pro nelehkou cestu podnikání. Bylo to „divoká“ doba, plná společenských změn, nových zákonů, lidé byli lační po zboží, na které do té doby nebyli zvyklí. Z počátku to bylo hodně náročné, vyřídil živnost na nákup a prodej, pronajal prostory k podnikání. Provozoval velkoobchod s hračkami a kancelářskými potřebami. V té době tady ještě nebyla hustá síť super a hypermarketů, takže zájem o zboží do běžných obchodů byl

velký. Nebál se toho, nakupoval, prodával, zkrátka točil peníze. Zaměstnával i několik zaměstnanců. Dodnes si neumí jednoznačně vysvětlit, kdy nastal zlom, kdy odvážně nakoupil zboží na fakturu s výhledem, že se rychle prodá. Byl „hodný“, snažil se svým zákazníkům vyhovět, objednával a sháněl zboží, které zákazníci požadovali, několikrát objednal právě na jejich přání víc, než si pak byli ochotní od něho koupit, zboží zůstalo na skladě a v něm i „uložené“ finance. Prostě se to stalo, první faktura zaplacená s čtrnáctidenním zpožděním prošla v pohodě. Další pozdě zaplacená faktura byla taky ještě o „fous“. Jenže se to začalo nabalovat, nebylo to ze dne na den, byl to postupný proces. Doba byla taková, kdo neriskuje, nemá... Martinovi pomalu docházelo, že pro podnikání je až moc hodný, že se snaží vyhovět všem, chce, aby všichni byli spokojeni. Žena zpočátku tolerovala to, že stále nebyl doma, že prostě vydělával peníze, aby ona i dcera měly všechno, na co si vzpomenu. Jenže, jak se to říká o té cestě do pekla a dobrých úmyslech...začínalo toho na něho být nějak moc. Byl unavený, postupně i podrážděný, ráno se mu nechtělo vstát z postele, pocity zmaru, frustrace, beznaděje se prohlubovaly. Co se opravdu odehrávalo v jeho mysli, se popisuje velmi složitě, myšlenky, které ho pronásledovaly, neměly žádné logické vysvětlení. Toto období trvalo docela dlouho a značně ho vyčerpávalo. V té době si začal pohrávat s myšlenkou, že už to nemá smysl, že nemá cenu bojovat sám se sebou, prostě to „vzdal“. Poslední síly co měl, vynaložil na to jediné, aby už konečně bylo po všem...nebude žít, nebudou problémy...



To, co se dělo potom, už je společné pro řadu klientů. Několikaměsíční pobyt v Psychiatrické nemocnici, dlouhodobá pracovní neschopnost, rodina, která to nevydržela, a rozvod se zdál být pro manželku jediným přijatelným řešením. K ještě tomu diagnóza, která na sebevědomí moc nepřidá....

V době, kdy Martin využíval pobytovou formu služby SRZ, účastnil se nabízených aktivit, jako je třeba muzikoterapie, taky práce v kuchyni a pracovní terapii v dílně, kde vyráběl keramiku. Rád pracoval na zahradě, kde pěstoval spolu s ostatními klienty zeleninu, jako např. pórek, karotku, rajčata, papriky a taky různé bylinky. Účastnil se s dalšími klienty různých kulturních akcí, návštěv kina, divadla, sportovních her. Celý tento proces byl pro Martina uzdravující, pomalu si zvykal na režim dne, kdy musel v pravidelnou hodinu vstávat a účastnit se ranního setkání klientů s pracovníky, kdy si společně plánovali strukturu dne, co se bude vařit, nakupovat, kdo bude kterou činnost v zařízení ten den vykonávat, jaké aktivity ten den může očekávat, atd. Začal si postupně uvědomovat, že právě toto aktivní zapojení do života ho posouvá směrem k samostatnému bydlení mimo zařízení. Utvrzoval se v tom, že je schopen zvládnout spoustu věcí, že rezignovat na život je škoda, zvláště když má ještě dospělou dceru, která se v nedaleké době stala matkou a o tatínka a dědečka pro své dítě opravdu hodně stojí.

Současný stav je takový, že se Martinovi, byť s nelehkou diagnózou, podařilo díky pobytu v SRZ, dostat se do stavu, kdy dokázal zvládnout běžný pracovní den a denní starosti, znovu si zvyknul vstávat na určitou hodinu. Utvrdil se v tom, že když nerezignuje, a aktivně se zapojí do nějaké činnosti, má velkou šanci vrátit se s mírnou pomocí terénní služby Sociální rehabilitace Zahradka do běžného života.



# Sociální rehabilitace Zahrada – terénní forma služby

Vedoucí:	Do 9/2022 Mgr. Barbora Koubková Od 10/2022 Bc. Jiřka Popovská, DiS.
Adresa:	Na Kopečku 1480/4, 767 01 Kroměříž
Mobil:	734 788 082
E-mail:	zahrada@kromeriz.charita.cz, jitka.popovska@kromeriz.charita.cz

Terénní forma služby a její činnost byla zahájena 01. 01. 2020. Současně byla její činnosti podpořena evropským projektem Podpora a rozvoj služeb sociální rehabilitace ve Zlínském kraji. Tento projekt byl ukončen 31. 12. 2021. V roce 2022 tedy přešla terénní forma služby Sociální rehabilitace Zahrada do základní sítě, jelikož skončila podpora Individuálního projektu.

Během roku 2022 došlo v Sociální rehabilitaci Zahrada k personálním změnám a to konkrétně na pozici vedoucího pracovníka, sociálního pracovníka a také pracovníka v sociálních službách. Tým také obohatila kolegyně, která zde v minulosti pracovala na pozici terénního sociálního pracovníka na tutéž pozici na úvazek 0,25. Na všechny tři pozice byly pracovnice přijaty na základě výběrového řízení.

Tento rok nás poprvé od vypuknutí pandemie Covid-19, netrápilo onemocnění v takové míře, v jaké tomu bylo v předešlých letech.

Posláním služby Sociální rehabilitace Zahrada – terénní formy je podpora a pomoc osobám se zkušeností s duševním onemocněním v procesu zotavení. Bezplatná služba je poskytována ve městě Kroměříž v prostředí, které si sami vybrali k životu.

Cílem všech činností je dosažení samostatnosti, soběstačnosti a nezávislosti, a to rozvojem specifických schopností a dovedností, posilováním návyků a nácvikem činností nezbytných pro samostatný život. Každý z uživatelů má svého klíčového pracovníka, který ho po dobu poskytování sociální služby podporuje.

Cílovou skupinu uživatelů tvoří osoby se zkušeností s duševním onemocněním (z klinicko-diagnostického hlediska se jedná převážně o osoby spadající svou diagnózou do okruhu psychóz a afektivních poruch) žijící ve městě Kroměříž, kteří se v důsledku svého onemocnění ocitli v nepříznivé sociální situaci a chtějí spolupracovat.

Věková kategorie je rozdělena do tří skupin a to: Mladší dospělí (19 – 26 let); Dospělí (27 – 64 let); Mladší senioři (65 – 80 let)

## **Služba není určena:**

- Lidem s kombinovaným postižením (nepřijímáme lidi se střední a těžkou mentální retardací, s těžkým tělesným postižením).
- Lidem v akutní fázi psychotického onemocnění.
- Lidem s různými typy demencí.
- Lidem s diagnostikovanou poruchou osobnosti.

## **ZÁSADY POSKYTOVÁNÍ SOCIÁLNÍ SLUŽBY:**

**Individuální přístup** – respekt a partnerství k uživateli i k individuálnímu tempu průběhu poskytování sociální rehabilitace.

**Podpora sebedůvěry při rozvoji samostatnosti, soběstačnosti a nezávislosti** – práce s uživatelem je zaměřena na plánování kroků, které vedou k posílení schopností převzít zodpovědnost tam, kde to je možné.

**Posilování sociálního začlenění** – podporujeme uživatele v navazování a upevňování vztahů v přirozeném prostředí, v možnostech další seberealizace a růstu.

**Zaručení respektu k člověku, zaručení lidské důstojnosti a mlčenlivosti o sdělených informacích** – pracovníci jsou povinni zachovávat vůči uživatelům služby tyto zásady při všech činnostech. Profesionální přístup – služba je poskytována s vysokou odborností, pracovníci si rozšiřují svoje vzdělání a participují na multidisciplinární spolupráci.

**Zajištění bezpečí uživatele služby a pracovníků služby** – bezpečí všech je důležitou zásadou po celou dobu poskytování sociální služby.

**Bezplatnost služby** – služba je poskytována bezplatně. Uživatelé využívají terénní službu dobrovolně, v rozsahu, který si sami určí.

Uživatelé využívají terénní službu dobrovolně, v rozsahu, který si sami určí.

## **PROVOZNÍ DOBA A KAPACITA SLUŽBY:**

Kapacita služby je okamžitá podpora dvou uživatelů v jeden okamžik.

### **Provozní doba služby:**

Pondělí	8:00 – 16:00
Úterý	8:00 – 16:00
Středa	8:00 – 17:00
Čtvrtek	8:00 – 16:00
Pátek	8:00 – 15:00

V roce 2022 bylo v SRZ uzavřeno 13 Smluv o poskytování služby sociální rehabilitace ve formě terénní. Počtu 11 osob, ve formě terénní byla ukončena smlouva. Celkový počet podpořených osob v rámci terénní formy v roce 2022 činil 34 osob (každá osoba je započítána pouze jednou).

Uživatelům terénní formy služby, byl také předán dotazník ohledně zhodnocení poskytování služby. Dotazníkové šetření spokojenosti uživatelů s poskytováním sociální služby terénní formy v roce 2022 proběhlo 2x a to vždy při Revizi individuálního plánu (Revize IP probíhá 1x za 6 měsíců). Sesbíraná data z těchto dotazníků jsou k dispozici ve sdílené složce Public - Terén. Tyto informace získané z dotazníků slouží pro další rozvoj služby a reflektování zpětné vazby od uživatelů. Co se uživatelům služby líbí, tak jsou návštěvy terénních sociálních pracovníků a čas s nimi strávený, stejně jako tomu bylo v minulém roce.

Z dotazníkových šetření také vyplynulo, že uživatelé terénní formy plně důvěřují svým klíčovým pracovníkům a s jejich přístupem jsou spokojeni. V dotaznících uživatelé příliš nevyužívali prostor pro psaný text.

V roce 2022 bylo sesbíráno taktéž 11 Závěrečných hodnocení uživatelů služby terénní formy, kdy většina byla spokojena s průběhem poskytování sociální služby terénní formy. Vyhodnocení těchto hodnocení je taktéž uloženo na Public.

V rámci terénu se v roce 2022 poprvé uskutečnila organizace akce KUBBfest v prostorách Sociální rehabilitace Zahrada, kdy byly pozvány služby, které v minulých letech KUBB organizovali nebo se jej aktivně účastnili. Akce se velmi vydařila.

Společně s kolegy i uživateli nejen terénní, ale i pobytové formy služby jsme naplánovali a účastnili se výletu do obce Kostelany, kde jsme strávili společně den v přírodě. Uživatelé dostali svačinku na cestu, která obsahovala také pár špekáčků, které si mohli na konci dnešního výletu péct.

Také se nám podařilo naplánovat akce s názvem Zahradní slavnost, kdy jsme společně s pracovníky vytvořili pozvánky, pozvali jsme současné i bývalé nejen uživatele, ale také pracovníky a strávili jsme společně odpoledne na zahradě Sociální rehabilitace Zahrada. Uživatelé terénní i pobytové formy se zapojili do přípravy občerstvení a zároveň jsme také využili naše nové ohniště k opékání špekáčků, které byly pro uživatele připraveny. Současně se také poslouchala hudba na přání, a kdo chtěl, mohl se zapojit také do tance.

## **N**EFORMÁLNÍ SETKÁVÁNÍ S VEŘEJNOSTÍ

Sociální rehabilitace Zahrada se v průběhu roku účastnila prodejních jarmarků, do kterých byli zapojeni i uživatelé terénní formy, kteří dobrovolně pomáhali s chystáním a prodejem jednotlivých výrobků. Při jednotlivých akcích byla veřejnost informována o problematice duševního onemocněním představením výrobků z kreativní dílny a rozdáváním letáků, které s sebou nesly informace o službě SRZ.

Služba SRZ byla také oslovena starosty obcí se žádostí o možnost výroby výrobků pro jejich prezentační účely. Uživatelé terénní formy se do výroby výrobků aktivně zapojili.

- Vánoční jarmark v PNKM
- Vánoční jarmark na Velkém náměstí

## **I**NFORMOVÁNÍ VEŘEJNOSTI LETÁKY SLUŽBY

Letáky o poskytování terénní i pobytové formy služby jsou rozdávány do čekáren u ambulantních psychiatrů, Centra duševního zdraví, vybraných praktických lékařů a psychologů v nepravidelné frekvenci, ale vždy je zajištěno, že na vybraných místech jsou dostupné.

## **V**ZDĚLÁVÁNÍ PRACOVNÍKŮ SLUŽBY

V roce 2022 všichni pracovníci splnili zákonem stanovených 24 hodin vzdělávání.

V rámci akreditovaného vzdělávání proběhlo u pracovníků rozdílné vzdělávání dle jejich volby. Dále byly také zajištěny stáže

dle individuálních přání zaměstnanců. V tomto roce proběhlo také neakreditované vzdělávání, pro všechny zaměstnance Charity Kroměříž a to se zaměřením na První pomoc, což bylo uskutečněno na přání kolegů, kdy nás edukovala kolegyně z Českého červeného kříže.

Přehled plnění povinného vzdělávání je uložen v kanceláři vedoucí služby ve složce Vzdělávání zaměstnanců 2022 spolu s doklady o vzdělání. Dále je pak tento přehled uložen v elektronické podobě na Public – Terén.

Současně bychom velmi rádi poděkovali všem, kteří se podíleli na chodu Sociální rehabilitace Zahrada a za multidisciplinární spolupráci, která je vždy na dobré úrovni.

**DĚKUJEME:**  
Ambulantním psychiatrům v Kroměříži za spolupráci a projevovou důvěru.

Psychiatrické nemocnici Kroměříž za spolupráci a projevenou důvěru.

Centru duševního zdraví v Kroměříži, Uherském Hradišti a v Přerově za spolupráci.

Knihovně Kroměřížska za navázanou spolupráci.

Potravinové bance ve Zlínském kraji za spolupráci a potraviny pro uživatele.

Dále děkujeme všem starostům obcí, jež finančně přispěly na provoz naší sociální služby.

# Tříkrálová sbírka 2022

<b>Charita Kroměříž - území děkanátu Kroměříž</b>		
<b>Příjmy</b>		
kasičky		1 409 172,00
online koleda		7 700,00
adresné bezhotovostní dary		4 750,00
Celkem koleda		1 421 622,00
podíl na ostatních příjmech TKS (koncert, dms, neadresné dary)		68 474,68
Celkem výnos TKS 2022 - Charita Kroměříž		1 490 096,68
<b>Kategorie rozdělení TKS 2022</b>	<b>%</b>	
příspěvek na migračního koordinátora CHČR		6 761,27
Farní a oblastní charity		
Záměry farních a oblastních charit	58	860 334,54
Nouzový fond (dohodnutý % příspěvek)	2	29 666,71
Krizový fond (dohodnutý % příspěvek)	5	74 166,77
Zahraniční humanitární pomoc	10	148 333,54

Projekty diecézního střediska ACHO	15	222 500,31
Projekty Sekretariátu SČKCH	5	74 166,77
Režie sbírky	5	74 166,77
<b>Celkem využití</b>		<b>1 490 096,68</b>
<b>Zveřejněné záměry na <a href="http://www.tks.cz">www.tks.cz</a></b>		
Pomoc lidem v nouzi, rodinám v sociální tísní, lidem s postižením, nemocným, dětem a studentům. Pomoc se poskytuje na základě místního šetření a ve spolupráci s dalšími institucemi. Pomoc je za všechny farnosti.		132 000 Kč
Mimořádná pomoc pro Charitní dům pokojného stáří na úhradu zvýšených provozních nákladů.		728 334 Kč
<b>Součet záměrů na <a href="http://www.tks.cz">www.tks.cz</a> pro Charitu Kroměříž</b>		<b>860 334,00</b>

Ze srdce děkujeme všem dárcům, Vaše příspěvky pomohly a pomáhají lidem v nouzi. Všem vedoucím skupinkám a koledníkům moc děkujeme za jejich dobrovolnickou aktivitu, bez jejich účasti by se Tříkrálová sbírka nemohla konat. Děkujeme!



# Výsledky Postní almužny 2022 na Kroměřížsku a její využití

**Celkový výnos Postní almužny 2022  
za Charitu Kroměříž**

**197 472,00 Kč**

Postní almužna je dobrovolná duchovní formace jednotlivců a rodin. Je jeden ze způsobů společného prožívání postní doby. Je výrazem našeho odhodlání měnit sami sebe prostřednictvím pomoci druhým. Motto Postní almužny je „Kdo se modlí, ať se postí. Kdo se postí, ať je milosrdný.“

## **Jak se lidé mohou zapojit do Postní almužny?**

Postní schránku si mohou vyzvednout ve svém farním kostele na začátku postní doby.

Dospělí i děti si mohou v době postní něco odepřít a do párové schránky dát libovolný obnos, který pomůže potřebným.

Postní almužna končí na Květnou neděli a své dary věřící přinášejí v rámci nedělní bohoslužby v obětním průvodu.

Finanční prostředky použije farnost prostřednictvím Charity na pomoc lidem v nouzi. Prostředky Postní almužny jsou využívány na pomoc seniorům, tentokrát zejména seniorům nemohoucím a s duševním onemocněním. Pro klienty Charitního domu pokojného stáří jsme zakoupil koupací lůžko v hodnotě 43 900 Kč a dokoupili vybavení v hodnotě 53 000 Kč. Částku 100 000 Kč jsme převedli na následující rok pro případ pomoci lidem z důvodu zdražování.

Děkujeme a přejeme Vám mnoho duchovní síly a radosti pro konání milosrdné lásky k bližnímu v nouzi.

## ZPRÁVA NEZÁVISLÉHO AUDITORA

pro Charitu Kroměříž, Ztracená 63, 767 01 Kroměříž, IČ: 18189750

### Zpráva o auditu účetní závěrky

#### *Výrok auditora*

Provedla jsem audit přiložené účetní závěrky společnosti **Charita Kroměříž** (dále také „Společnost“) sestavené na základě českých účetních předpisů, která se skládá z rozvahy k 31.12.2022, výkazu zisku a ztráty za rok končící 31.12.2022 a přílohy této účetní závěrky, která obsahuje popis použitých podstatných účetních metod a další vysvětlující informace. Údaje o Společnosti jsou uvedeny v bodě 1 přílohy této účetní závěrky.

**Podle mého názoru účetní závěrka podává věrný a poctivý obraz aktiv a pasiv společnosti Charita Kroměříž k 31.12.2022 a nákladů a výnosů a výsledku jejího hospodaření za rok končící 31.12.2022 v souladu s českými účetními předpisy.**

#### *Základ pro výrok*

Audit jsem provedla v souladu se zákonem o auditorech a standardy Komory auditorů České republiky pro audit, kterými jsou mezinárodní standardy pro audit (ISA), případně doplněné a upravené souvisejícími aplikačními doložkami. Moje odpovědnost stanovená těmito předpisy je podrobněji popsána v oddílu Odpovědnost auditora za audit účetní závěrky. V souladu se zákonem o auditorech a Etickým kodexem přijatým Komorou auditorů České republiky jsem na Společnosti nezávislá a splnila jsem i další etické povinnosti vyplývající z uvedených předpisů. Domnívám se, že důkazní informace, které jsem shromáždila, poskytují dostatečný a vhodný základ pro vyjádření mého výroku.

### ***Ostatní informace uvedené ve výroční zprávě***

Ostatními informacemi jsou v souladu s § 2 písm. b) zákona o auditorech informace uvedené ve výroční zprávě mimo účetní závěrku a její zprávu auditora. Za ostatní informace zodpovídá ředitelka společnosti.

Můj výrok k účetní závěrce se k ostatním informacím nevztahuje. Přesto je však součástí mých povinností souvisejících s auditem účetní závěrky seznámení se s ostatními informacemi a posouzení, zda ostatní informace nejsou ve významném (materiálním) nesouladu s účetní závěrkou či s mými znalostmi o účetní jednotce získanými během provádění auditu nebo zda se jinak tyto informace nejeví jako významně (materiálně) nesprávné. Také posuzuji, zda ostatní informace byly ve všech významných (materiálních) ohledech vypracovány v souladu s příslušnými právními předpisy. Tímto posouzením se rozumí, zda ostatní informace splňují požadavky právních předpisů na formální náležitosti a postup vypracování ostatních informací v kontextu významnosti (materiality), tj. zda případné nedodržení uvedených požadavků by bylo způsobitelné ovlivnit usudek činěný na základě ostatních informací.

**Ostatní informace jsem do data zprávy neobdržela, a proto se k nim nevyjadřuji. Pokud po seznámení s nimi usoudím, že obsahují významnou (materiální) nesprávnost, jsem povinna předat tuto informaci statutárnímu orgánu společnosti.**

Na základě provedených postupů, do míry, již dokáži posoudit, uvádím, že

- ostatní informace, které popisují skutečnosti, jež jsou též předmětem zobrazení v účetní závěrce, jsou ve všech významných (materiálních) ohledech v souladu s účetní závěrkou a
- ostatní informace byly vypracovány v souladu s právními předpisy.

Dále jsem povinna uvést, zda na základě poznatků a povědomí o Společnosti, k nimž jsem dospěla při provádění auditu, ostatní informace neobsahují významně (materiálně) věcně nesprávnosti. V rámci uvedených postupů jsem v obdržенých ostatních informacích žádné významně (materiálně) věcně nesprávnosti nezjistila.

### ***Odpovědnost ředitelky za účetní závěrku***

Ředitelka Společnosti odpovídá za sestavení účetní závěrky podávající věrný a poctivý obraz v souladu s českými účetními předpisy, a za takový vnitřní kontrolní systém, který považují za nezbytný pro sestavení účetní závěrky tak, aby neobsahovala významné (materiální) nesprávnosti způsobené podvodem nebo chybou.

Při sestavování účetní závěrky je ředitelka Společnosti povinna posoudit, zda je Společnost schopna nepřetržitě trvat, a pokud je to relevantní, popsat v příloze účetní závěrky záležitosti týkající se jejího nepřetržitého trvání a použití předpokladu nepřetržitého trvání při sestavení účetní závěrky, s výjimkou případů, kdy ředitelka plánuje zrušení Společnosti nebo ukončení její činnosti, resp. kdy nemá jinou reálnou možnost než tak učinit.

### ***Odpovědnost auditora za audit účetní závěrky***

Mým cílem je získat přiměřenou jistotu, že účetní závěrka jako celek neobsahuje významnou (materiální) nesprávnost způsobenou podvodem nebo chybou a vydat zprávu auditora obsahující můj výrok. Přiměřená míra jistoty je velká míra jistoty, nicméně není zárukou, že audit provedený v souladu s výše uvedenými předpisy ve všech případech v účetní závěrce odhalí případnou existující významnou (materiální) nesprávnost. Nesprávnosti mohou vzniknout v důsledku podvodů nebo chyb a považují se za významné (materiální), pokud lze reálně předpokládat, že by jednotlivě nebo v souhrnu mohly ovlivnit ekonomická rozhodnutí, která uživatelé účetní závěrky na jejím základě přijmou.

Při provádění auditu v souladu s výše uvedenými předpisy je můj povinností uplatňovat během celého auditu odborný úsudek a zachovávat profesní skepticismus. Dále je můj povinností:

- Identifikovat a vyhodnotit rizika významné (materiální) nesprávnosti účetní závěrky způsobené podvodem nebo chybou, navrhnout a provést auditorské postupy reagující na tato rizika a získat dostatečné a vhodné důkazní informace, abych na jejich základě mohla vyjádřit výrok. Riziko, že neodhalím významnou (materiální) nesprávnost, k níž došlo v důsledku podvodu, je větší než riziko neodhalení významné (materiální) nesprávnosti způsobené chybou, protože součástí podvodu mohou být tajné dohody (koluze), falšování, úmyslná opomenutí, nepravdivá prohlášení nebo obcházení vnitřních kontrol.

- Seznámit se s vnitřním kontrolním systémem Společnosti relevantním pro audit v takovém rozsahu, abych mohla navrhnout auditorské postupy vhodné s ohledem na dané okolnosti, nikoli abych mohla vyjádřit názor na účinnost jejího vnitřního kontrolního systému.
- Posoudit vhodnost použitých účetních pravidel, přiměřenost provedených účetních odhadů a informace, které v této souvislosti statutární orgán Společnosti uvedl v příloze účetní závěrky.
- Posoudit vhodnost použití předpokladu nepřetržitého trvání při sestavení účetní závěrky statutárním orgánem společnosti a to, zda s ohledem na shromážděné důkazní informace existuje významná (materiální) nejistota vyplývající z událostí nebo podmínek, které mohou významně zpochybnit schopnost Společnosti nepřetržitě trvat. Jestliže dojdou k závěru, že taková významná (materiální) nejistota existuje, je mojí povinností upozornit v mojí zprávě na informace uvedené v této souvislosti v příloze účetní závěrky, a pokud tyto informace nejsou dostatečné, vyjádřit modifikovaný výrok. Mé závěry týkající se schopnosti Společnosti nepřetržitě trvat vycházejí z důkazních informací, které jsem získala do data mojí zprávy. Nicméně budoucí události nebo podmínky mohou vést k tomu, že Společnost ztratí schopnost nepřetržitě trvat.
- Vyhodnotit celkovou prezentaci, členění a obsah účetní závěrky, včetně přílohy, a dále to, zda účetní závěrka zobrazuje podkladové transakce a události způsobem, který vede k věrnému zobrazení.

Mou povinností je informovat ředitelku mimo jiné o plánovaném rozsahu a načasování auditu a o významných zjištěních, která jsem v jeho průběhu učinila, včetně zjištěných významných nedostatků ve vnitřním kontrolním systému.

Jméno statutárního auditora : Ing. Renata Nedbálková

Sídlo: Nad Stráněmi 4681, Zlín

Evidenční číslo u KAČR: 2098

Datum vypracování zprávy: 28.3.2023

Podpis a razítko auditora:



# Rozvaha, výkaz zisku a ztráty 2022

Dle vyhlášky č. 504/2002 Sb.

## ROZVAHA pro nevýdělečné organizace

v plném rozsahu

ke dni 31.12.2022

(v celých tisících Kč)

IČO
1 8 1 8 9 7 5 0

Název a sídlo účetní jednotky  
Charita Kroměříž

Stráženská 63  
Kroměříž 1  
76701

Označení	AKTIVA	Stav k prvému dni účetního období	Stav k poslednímu dni účetního období
a	b	1	2
<b>A.</b>	<b>Dlouhodobý majetek celkem (A.I. + A.II. + A.III. + A.IV.)</b>	43 265	41 278
<b>A. I.</b>	<b>Dlouhodobý nehmotný majetek celkem (součet A.I.1. až A.I.7.)</b>	0	0
1.	Nehmotné výsledky výzkumu a vývoje	0	0
2.	Software	0	0
3.	Ocenitelná práva	0	0
4.	Drobný dlouhodobý nehmotný majetek	0	0
5.	Ostatní dlouhodobý nehmotný majetek	0	0
6.	Nedokončený dlouhodobý nehmotný majetek	0	0
7.	Poskytnuté zálohy na dlouhodobý nehmotný majetek	0	0



<b>A. II.</b>	<b>Dlouhodobý hmotný majetek celkem</b>	<b>(součet A.II.1. až A.II.10.)</b>	<b>70 517</b>	<b>70 571</b>
1.	Pozemky		251	251
2.	Umělecká díla, předměty a sbírky		0	0
3.	Stavby		57 129	57 129
4.	Hmotné movité věci a jejich soubory		11 181	11 181
5.	Pěstitecké celky trvalých porostů		0	0
6.	Dospělá zvířata a jejich skupiny		0	0
7.	Drobný dlouhodobý hmotný majetek		1 956	1 819
8.	Ostatní dlouhodobý hmotný majetek		0	0
9.	Nedokončený dlouhodobý hmotný majetek		0	191
10.	Poskytnuté zálohy na dlouhodobý hmotný majetek		0	0
<b>A. III.</b>	<b>Dlouhodobý finanční majetek celkem</b>	<b>(součet A.III.1. až A.III.6.)</b>	<b>0</b>	<b>0</b>
1.	Podíly - ovládaná nebo ovládající osoba		0	0
2.	Podíly - podstatný vliv		0	0
3.	Dluhové cenné papíry držené do splatnosti		0	0
4.	Zápůjčky organizačním složkám		0	0
5.	Ostatní dlouhodobé zápůjčky		0	0
6.	Ostatní dlouhodobý finanční majetek		0	0



IČ: 18189750

Označení a	AKTIVA b	Stav k prvnímu dni účetního období 1	Stav k poslednímu dni účetního období 2
<b>A. IV.</b>	<b>Oprávky k dlouhodob. majetku celkem (součet A.IV.1 až A.IV.11.)</b>	<b>-27 252</b>	<b>-29 293</b>
1.	Oprávky k nehmotným výsledkům výzkumu a vývoje	0	0
2.	Oprávky k softwaru	0	0
3.	Oprávky k ocenitelným právům	0	0
4.	Oprávky k drobnému dlouhodobému nehmotnému majetku	0	0
5.	Oprávky k ostatnímu dlouhodobému nehmotnému majetku	0	0
6.	Oprávky ke stavbám	-16 876	-18 029
7.	Oprávky k samostatným hmotným movitým věcem a souborům hmotných movitých věcí	-8 420	-9 445
8.	Oprávky k pěstitelským celkům trvalých porostů	0	0
9.	Oprávky k základnímu stádu a tažným zvířatům	0	0
10.	Oprávky k drobnému dlouhodobému hmotnému majetku	-1 956	-1 819
11.	Oprávky k ostatnímu dlouhodobému hmotnému majetku	0	0
<b>B.</b>	<b>Krátkodobý majetek celkem (B.I. + B.II. + B.III. + B.IV.)</b>	<b>10 124</b>	<b>12 583</b>
<b>B. I.</b>	<b>Zásoby celkem (součet B.I.1. až B.I.9.)</b>	<b>0</b>	<b>0</b>
1.	Materiál na skladě	0	0
2.	Materiál na cestě	0	0
3.	Nedokončená výroba	0	0
4.	Polotovary vlastní výroby	0	0

5.	Výrobky	0	0	
6.	mladá a ostatní zvířata a jejich skupiny	0	0	
7.	Zboží na skladě a v prodejnách	0	0	
8.	Zboží na cestě	0	0	
9.	Poskytnuté zálohy na zásoby	0	0	
<b>B. II.</b>	<b>Pohledávky celkem</b>	<b>(součet B.II.1. až B.II.19.)</b>	<b>624</b>	<b>523</b>
1.	Odběratelé	610	475	
2.	Směnky k inkasu	0	0	
3.	Pohledávky za eskontované cenné papíry	0	0	
4.	Poskytnuté provozní zálohy	14	3	
5.	Ostatní pohledávky	0	0	
6.	Pohledávky za zaměstnanci	0	0	
7.	Pohledávky za institucemi sociálního zabezpečení a veřejného zdravotního pojištění	0	0	
8.	Daň z příjmů	0	0	
9.	Ostatní přímé daně	0	45	
10.	Daň z přidané hodnoty	0	0	



IČ: 18189750

Označení a	AKTIVA b	Stav k prvnímu dni účetního období 1	Stav k poslednímu dni účetního období 2
11.	Ostatní daně a poplatky	0	0
12.	Nároky na dotace a ostatní zúčtování se státním rozpočtem	0	0
13.	Nároky na dotace a ostatní zúčtování s rozpočtem orgánu územních samosprávných celků	0	0
14.	Pohledávky za společníky sdruženými ve společnosti	0	0
15.	Pohledávky z pevných termínovaných operací a opcí	0	0
16.	Pohledávky z vydaných dluhopisů	0	0
17.	Jiné pohledávky	0	0
18.	Dohadné účty aktivní	0	0
19.	Opravná položka k pohledávkám	0	0
<b>B. III.</b>	<b>Krátkodobý finanční majetek celkem (součet B.III.1. až B.III.7.)</b>	<b>9 305</b>	<b>11 835</b>
1.	Peněžní prostředky v pokladně	1 158	513
2.	Ceniny	0	0
3.	Peněžní prostředky na účtech	8 147	11 322
4.	Majetkové cenné papíry k obchodování	0	0
5.	Dluhové cenné papíry k obchodování	0	0
6.	Ostatní cenné papíry	0	0
7.	Peníze na cestě	0	0
<b>B. IV.</b>	<b>Jiná aktiva celkem (součet B.IV.1. až B.IV.2.)</b>	<b>195</b>	<b>225</b>
1.	Náklady příštích období	0	0
2.	Příjmy příštích období	195	225
	<b>AKTIVA CELKEM (A. + B.)</b>	<b>53 389</b>	<b>53 861</b>

IČ: 18120750

Označení a	PASIVA b	Stav k prvnímu dni účetního období 3	Stav k poslednímu dni účetního období 4
<b>A.</b>	<b>Vlastní zdroje celkem (A.I. + A.II.)</b>	43 300	41 209
<b>A. I.</b>	<b>Jmění celkem (A.I.1. + A.I.2. + A.I.3.)</b>	43 430	41 341
1.	Vlastní jmění	43 430	41 341
2.	Fondy	0	0
3.	Oceňovací rozdíly z přecenění finančního majetku a závazků	0	0
<b>A. II.</b>	<b>Výsledek hospodaření celkem (A.II.1. + A.II.2. + A.II.3.)</b>	-130	-132
1.	Účet výsledku hospodaření	0	0
2.	Výsledek hospodaření ve schvalovacím řízení	-1	-3
3.	Nerozdělený zisk, neuhrazená ztráta minulých let	-129	-129
<b>B.</b>	<b>Cizí zdroje celkem (B.I. + B.II. + B.III. + B.IV.)</b>	10 089	12 652
<b>B. I.</b>	<b>Rezervy celkem (B.I.1.)</b>	0	0
1.	Rezervy	0	0
<b>B. II.</b>	<b>Dlouhodobé závazky celkem (součet B.II.1. až B.II.7.)</b>	0	0
1.	Dlouhodobé úvěry	0	0
2.	Vydané dluhopisy	0	0
3.	Závazky z pronájmu	0	0
4.	Přijaté dlouhodobé zálohy	0	0
5.	Dlouhodobé směnky k úhradě	0	0
6.	Dohadné účty pasivní	0	0
7.	Ostatní dlouhodobé závazky	0	0

B. III.	Krátkodobé závazky celkem (součet B.III.1. až B.III.23.)	9 325	11 256
1.	Dodavatelé	380	393
2.	Směnky k úhradě	0	0
3.	Přijaté zálohy	0	0
4.	Ostatní závazky	1 535	1 535
5.	Zaměstnanci	3 716	4 796
6.	Ostatní závazky vůči zaměstnancům	0	0
7.	Závazky k institucím sociálního zabezpečení a veřejného zdravotního pojištění	1 926	2 668
8.	Daň z příjmů	0	0
9.	Ostatní přímé daně	365	584
10.	Daň z přidané hodnoty	0	0
11.	Ostatní daně a poplatky	0	0
12.	Závazky ze vztahu k státnímu rozpočtu	0	0
13.	Závazky ze vztahu k rozpočtu orgánů územních samosprávních celků	0	0
14.	Závazky z upsaných nespacených cenných papírů a podílů	0	0





IČ: 18189750

Označení a	PASIVA b	Stav k prvnímu dni účetního období 3	Stav k poslednímu dni účetního období 4
15.	Závazky ke společníkům sdruženým ve společnosti	0	0
16.	Závazky z pevných termínovaných operací a opcí	0	0
17.	Jiné závazky	1 280	1 163
18.	Krátkodobé úvěry	0	0
19.	Eskontní úvěry	0	0
20.	Vydané krátkodobé dluhopisy	0	0
21.	Vlastní dluhopisy	0	0
22.	Dohadné účty pasivní	123	117
23.	Ostatní krátkodobé finanční výpomoci	0	0
<b>B. IV.</b>	<b>Jiná pasiva celkem (součet B.IV.1. až B.IV.2.)</b>	<b>764</b>	<b>1 396</b>
1.	Výdaje příštích období	0	0
2.	Výnosy příštích období	764	1 396
	<b>PASIVA CELKEM (A. + B.)</b>	<b>53 389</b>	<b>53 861</b>

Sestaveno dne: 26.3.2023.	Podpisový záznam statutárního orgánu účetní jednotky nebo podpisový záznam fyzické osoby, která je účetní jednotkou  
Právní forma účetní jednotky charita	Osoba odpovědná za účetnictví (jméno a podpis) Mgr. Anna Valechová
Předmět podnikání Ambulantní nebo terénní sociální služby	Osoba odpovědná za účetní závěrku (jméno a podpis) Ing. Jiří Smělik  tel.: _____ linka: _____ 

©Příloha k programu KRMÚK s.r.o. www.krmuk.cz

Dle vyhlášky č. 304/2002 Sb.

## VÝKAZ ZISKU A ZTRÁTY pro nevýdělečné organizace

v plném rozsahu

ke dni 31.12.2022

(v celých tisících Kč)

IČO:
1 8 1 8 9 7 5 0

Název a sídlo účetní jednotky  
Charita Kroměříž

Střelečná 63  
Kroměříž I  
76701

Označení a	NÁKLADY b	Činnost		
		hlavní 1	hospodářská 2	celkem 3
<b>A.I.</b>	<b>Spotřebované nákupy a nakupované služby (součet A.I.1. až A.I.6.)</b>	9 069		9 069
1.	Spotřeba materiálu, energie a ostatních neskladovaných dodávek	5 614		5 614
2.	Prodávané zboží	0		0
3.	Opravy a udržování	672		672
4.	Náklady na cestovné	159		159
5.	Náklady na reprezentaci	24		24
6.	Ostatní služby	2 600		2 600
<b>A.II.</b>	<b>Změny stavu zásob vlastní činnosti a aktivace (součet A.II.7. až A.II.9.)</b>	0		0
7.	Změna stavu zásob vlastní činnosti	0		0
8.	Aktivace materiálu, zboží a vnitroorganizačních služeb	0		0

9.	Aktivace dlouhodobého majetku	0	0
<b>A.III.</b>	<b>Osobní náklady (součet A.III.10. až A.III.14.)</b>	<b>56 667</b>	<b>56 667</b>
10.	Mzdové náklady	42 575	42 575
11.	Zákonné sociální pojištění	13 902	13 902
12.	Ostatní sociální pojištění	161	161
13.	Zákonné sociální náklady	29	29
14.	Ostatní sociální náklady	0	0
<b>A.IV.</b>	<b>Daně a poplatky (A.IV.15.)</b>	<b>0</b>	<b>0</b>
15.	Daně a poplatky	0	0
<b>A.V.</b>	<b>Ostatní náklady (součet A.V.16. až A.V.22.)</b>	<b>1 524</b>	<b>1 524</b>
16.	Smluvní pokuty, úroky z prodlení, ostatní pokuty a penále	4	4
17.	Odpis nedobytné pohledávky	0	0
18.	Nákladové úroky	0	0
19.	Kursové ztráty	0	0
20.	Dary	0	0
21.	Manka a škody	706	706
22.	Jiné ostatní náklady	814	814





18189750

Označení a	NÁKLADY b	Činnost		
		hlavní 1	hospodářská 2	celkem 3
<b>A.VI.</b>	<b>Odpisy, prodaný majetek, tvorba a použití rezerv a opravných položek (součet A.VI.23. až A.I.27.)</b>	2 178		2 178
23.	Odpisy dlouhodobého majetku	2 178		2 178
24.	Prodaný dlouhodobý majetek	0		0
25.	Prodané cenné papíry a podíly	0		0
26.	Prodaný materiál	0		0
27.	Tvorba a použití rezerv a opravných položek	0		0
<b>A.VII.</b>	<b>Poskytnuté příspěvky (A.VII.28.)</b>	0		0
28.	Poskytnuté členské příspěvky a příspěvky zučtované mezi organizačními složkami	0		0
<b>A.VIII.</b>	<b>Daň z příjmů (A.VIII.29.)</b>	0		0
29.	Daň z příjmů	0		0
	<b>NÁKLADY CELKEM (A.I. + A.II. + A.III. + A.IV. + A.V. + A.VI. + A.VII. + A.VIII.)</b>	69 438		69 438

Označení a	VÝNOSY b	Činnosti		
		hlavní 1	hospodářská 2	celkem 3
<b>B.I.</b>	<b>Provozní dotace (B.I.1.)</b>	41 715		41 715
1.	Provozní dotace	41 715		41 715
<b>B.II.</b>	<b>Přijaté příspěvky (součet B.II.2. až B.II.4.)</b>	1 269		1 269
2.	Přijaté příspěvky zúčtované mezi organizačními složkami	0		0
3.	Přijaté příspěvky (dary)	1 269		1 269
4.	Přijaté členské příspěvky	0		0
<b>B.III.</b>	<b>Tržby za vlastní výkony a za zboží</b>	24 347		24 347
<b>B.IV.</b>	<b>Ostatní výnosy (součet B.VI.5. až B.VI.10.)</b>	2 089		2 089
5.	Smluvní pokuty, úroky z prodlení, ostatní pokuty a penále	0		0
6.	Platby za odepsané pohledávky	0		0
7.	Výnosové úroky	0		0
8.	Kursově zisky	0		0
9.	Zúčtování fondů	0		0
10.	Jiné ostatní výnosy	2 089		2 089
<b>B.V.</b>	<b>Tržby z prodeje majetku (součet B.V.11. až B.V.15.)</b>	15		15
11.	Tržby z prodeje dlouhodobého nehmotného a hmotného majetku	15		15
12.	Tržby z prodeje cenných papírů a podílů	0		0
13.	Tržby z prodeje materiálu	0		0



14.	Výnosy z krátkodobého finančního majetku	0	0
15.	Výnosy z dlouhodobého finančního majetku	0	0
<b>VÝNOSY CELKEM (B.I. + B.II. + B.III. + B.IV. + B.V.)</b>		<b>69 435</b>	<b>69 435</b>
C.	Výsledek hospodaření před zdaněním	-3	-3
D.	Výsledek hospodaření po zdanění	-3	-3

Sestaveno dne: 26.3.2023	Podpisový záznam statutárního orgánu účetní jednotky nebo podpisový záznam fyzické osoby, která je účetní jednotkou 
Právní forma účetní jednotky charita	Osoba odpovědná za účetnictví (jméno a podpis) Mgr. Anna Valachová
Předmět podnikání Ambulantní nebo terénní sociální služby	Osoba odpovědná za účetní závěrku (jméno a podpis) Ing. Jiří Smělik  tel.: _____ linka: _____



# Poděkování donorům za spolupráci v roce 2022

Charita Kroměříž děkuje všem donorům a podporovatelům, kteří přispěli v roce 2022 finančními prostředky na činnost Charity Kroměříž. Děkujeme všem, i neuvedeným a anonymním dárcům, kteří podporují naše služby. Děkujeme rovněž všem, kteří klientům Charity darovali svůj čas, um, zájem, pozornost a lásku.

## **Instituce:**

Zlínský kraj

Úřad Vlády - Rada vlády pro koordinaci protidrogové politiky ČR

Ministerstvo práce a sociálních věcí

ESF ČR

## **Města a obce:**

Město Kroměříž

Město Bystřice pod Hostýnem

Město Holešov

Město Hulín

Město Chropyně

Město Morkovice-Slížany

Město Otrokovice

Město Kojetín

Město Koryčany

Město Hluk

Obec Cetechovice

Obec Kněžpole

Obec Kvasice

Obec Lutopecny

Obec Svatobořice Místřín

Obec Chvalnov Lisky

Obec Neuebuz

Obec Míškovice

Obec Lubná

Obec Roštín

Obec Střílky

Obec Soběsuky

Obec Střížovice

Obec Věžky

Obec Zdounky

Obec Počenicе-Tetětice

Obec Vrbka

Obec Karlova Studánka

Obec Žalkovice

### **Firmy:**

Arcidiecézní charita Olomouc, AUTOSHOP PAULUS spol. s.r.o., EUROSAW spol. s.r.o., LUKROM spol. s.r.o., VaK Kroměříž a.s., Novotní s.r.o., WALMAG Magnetics s.r.o., Hypermarket TESCO Kroměříž, KMOTR - Masna Kroměříž a.s., Nestlé Česko s.r.o. Holešov závod Sfinx, Potravinová banka ve Zlínském kraji, z.s., FALCONET, s.r.o., LAPP Czech Republic, Spolek rodičů a přátel základní školy (Komenského náměstí), Dětský svět Kroměříž, AGRO Žádovice s.r.o., Vinařství Štěpán Maňák, MePro Trading, s.r.o, Semileas a.s., ROSA market s.r.o., Agility Kroměříž, z. s., Mažoretky Lexy Kroměříž, , ADRA – pobočka Kroměříž, Psychiatrická nemocnice Kroměříž, Výstaviště Kroměříž, Sociální šatník Nory Fridrichové v Kroměříži, Zdravotní ústav Praha, Technické služby města Kroměříže, Svatební salon Juliana, Dům kultury Kroměříž, Expozice Karla Kryla, Krajan CZECH s.s.o., Nadace ČEZ, Květinářství Amálka, Knihovna Kroměřížska, CPIC - Centrum na podporu integrace cizinců pro Zlínský kraj, Justiční akademie Kroměříž, Nadace Agrofert a další.

### **Jednotlivci:**

Vašák Libor, pan děkan Lambor Josef, Král Benjamín, Kozáková Ludmila, Molková Pavlína, Křížová Anna, Ehrlich Lubor, Polzerová Radmila, Nedomová Hana, studenti Arcibiskupského gymnázia v Kroměříži, Pavel Nagy, Ing. Jiří Babušník, RNDr. Eva Uhlířová,

Ing. Josef Jež a Bronislava Ježová, Lubor Kaluža, Ing. Luboš Kopecký, Libor Henzel, Lada Melichárková a Martin Šulěř, Martina Dofková, Tetiana Cherepynets, manželé Elena Šipilová a Sergej Stašok, a další.

Děkujeme všem dárcům a dobrovolníkům za jejich velmi obětavou činnost v rámci pomoci běžencům z Ukrajiny! Humanitární pomoc jsme díky Vám poskytovali od března do října roku 2022. Zapojené byly školy, farnosti, obce a města, firmy, rodiny a jednotlivci. Děkujeme za poskytnuté prostory pro humanitární sklad v Psychiatrické nemocnici Kroměříž a na Výstavišti Kroměříž!

Poděkování patří i těm, kteří na nás myslí ve svých modlitbách, všem dobrovolníkům, kteří nám pomáhají při různých akcích a spolupracují s námi.

Také velmi děkujeme všem dobrovolníkům Tříkrálové sbírky a dárcům Postní almužny! Bez Vás máme prostor pomáhat potřebným nad rámec našich služeb, které poskytujeme podle zákona o sociálních službách.

**Vyjadřujeme velké poděkování všem zaměstnancům Charity Kroměříž za jejich obětavou a namáhavou práci.**

## Výroční zpráva Charity Kroměříž za rok 2022

Ztracená 63/1, 767 01 Kroměříž

E-mail: [info@kromeriz.charita.cz](mailto:info@kromeriz.charita.cz)

Web: [www.kromeriz.charita.cz](http://www.kromeriz.charita.cz)

